



GUIDE D'INSTALLATION*

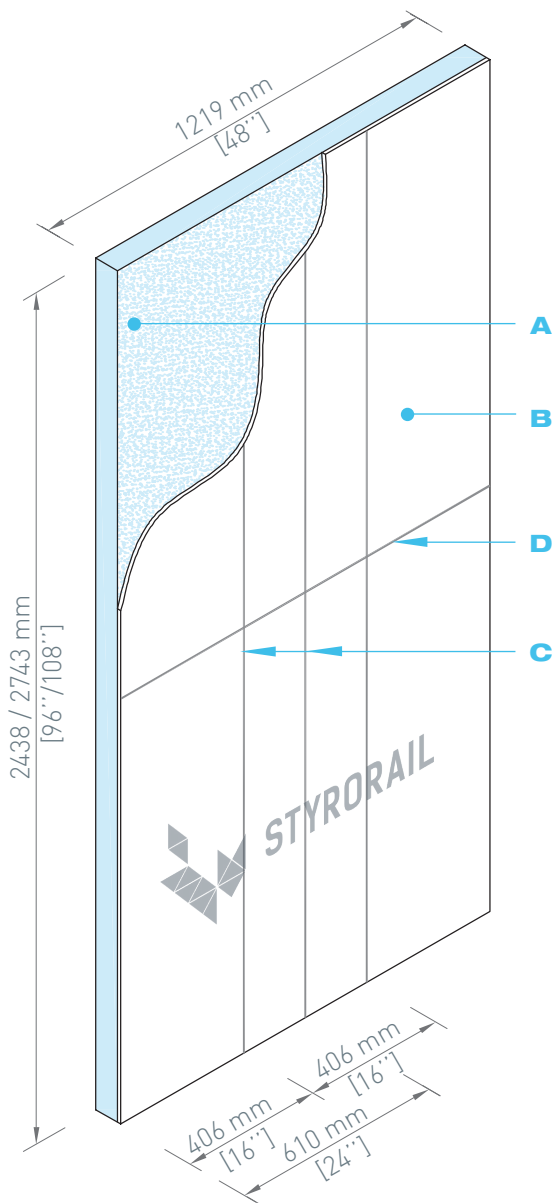
Les panneaux **OSB.Comfort™** fabriqués par Styro Rail Inc. sont composés de panneaux d'isolants rigides en polystyrène expansé [PSE] type 2 combinés à un panneau de particules orientées [OSB]. Ils comportent des perforations permettant de respecter les exigences de perméabilité.

➤ UTILISATION RECOMMANDÉE

Installer les panneaux **OSB.Comfort™** sur la surface extérieure des murs de la charpente afin d'obtenir une enveloppe thermique continue, un renforcement contre les déformations diagonales ainsi qu'un support pour les fourrures de bois pour un parement léger.

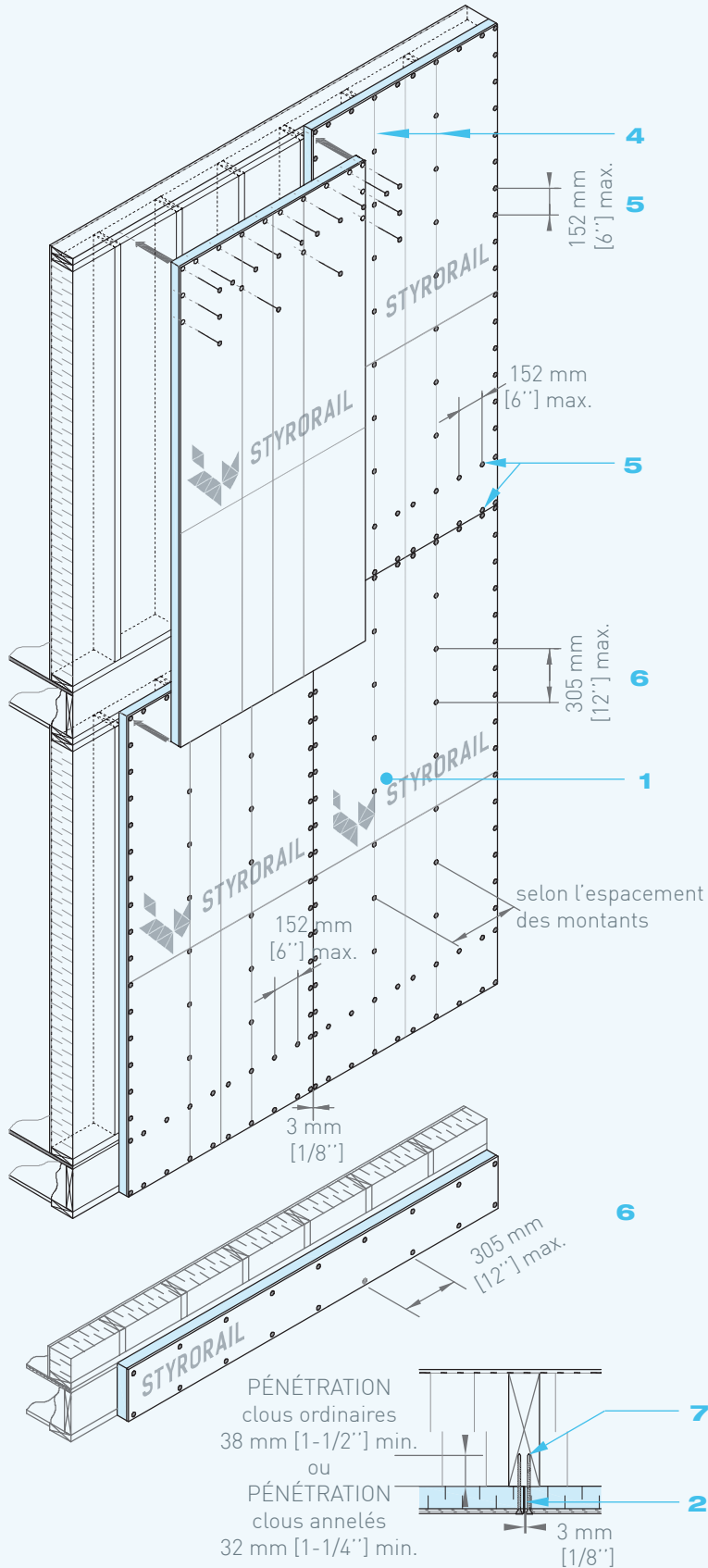
➤ COMPOSITION DU PANNEAU

- A** Panneau d'isolant rigide en polystyrène expansé [PSE] type 2 fabriqué par Styro Rail™
- B** Panneau de particules orientées 11 mm [7/16"]
- C** Lignes imprimées aux 406 mm [16"] et aux 610 mm [24"] facilitant le repérage des montants situés derrière les panneaux
- D** Ligne imprimée au 1219 mm [48"]



* Utiliser la méthode de fixation décrite dans le présent guide pour les bâtiments de la partie 9 du Code de construction du Québec 2010 [CCQ], soit les bâtiments d'au plus 3 étages et d'au plus de 600 m² et qui abritent les usages principaux suivants: habitations, établissements commerciaux, d'affaires ou les établissements industriels à faibles et moyens risques. Les autres bâtiments doivent respecter la partie 3 du CCQ et faire l'objet de plans et devis. Utiliser la méthode de fixation décrite dans le présent guide pour les bâtiments de la partie 9 situés dans les localités où les vents sont faibles à modérés. Les bâtiments situés dans les localités où les vents sont élevés doivent se conformer à la partie 4 du CCQ et aux exigences de la municipalité. L'annexe C du Code national du bâtiment [CNB] cite certaines localités à risques élevés au Québec: La Pocatière, Baie St-Paul, La Malbaie, Montmagny et Rivière-du-Loup.

INSTALLATION DES PANNEAUX



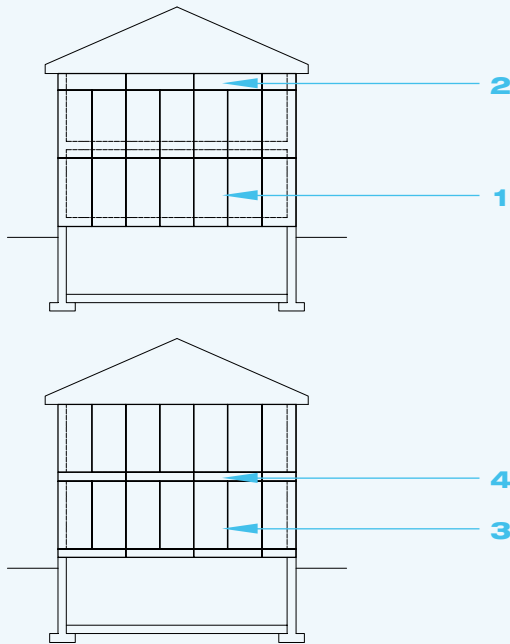
OSB.COMFORT™

© STYRO RAIL™ | 2017-01

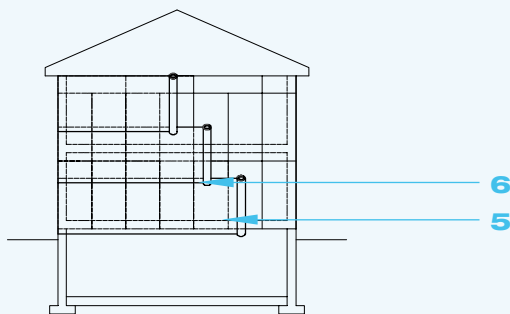
FIXATION GÉNÉRALE

- 1 Installer les panneaux, en partant du bas vers le haut, le panneau de particules orientées du côté extérieur. Installer les panneaux de façon continue et uniforme.
- 2 Laisser un espace de 3 mm [1/8"] aux bords des panneaux.
- 3 Les panneaux peuvent être installés à la verticale ou à l'horizontale.
- 4 Si les panneaux sont installés à la verticale, faire coïncider les lignes imprimées avec les montants situés derrière les panneaux afin de faciliter le repérage des montants une fois l'ensemble des panneaux installés.
- 5 Clouer les panneaux en respectant un espacement de 152 mm [6"] max. aux extrémités et aux bords soutenus.
- 6 Clouer les panneaux en respectant un espacement de 305 mm [12"] max. aux montants intermédiaires et aux extrémités de la bande découpée vis-à-vis la solive de rive.
- 7 Utiliser des clous ordinaires ou torsadés 8d assurant une pénétration de 38 mm [1-1/2"] ou des clous annelés 8d assurant une pénétration de 32 mm [1-1/4"] min. dans les montants.

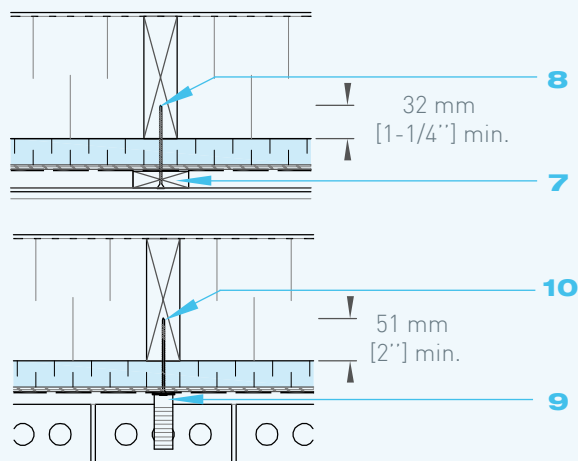
INSTALLATION DES PANNEAUX



RECOUVREMENT DES PANNEAUX



INSTALLATION D'UN PAREMENT



OSB.COMFORT™

© STYRO RAIL™ | 2017-01

INSTALLATION [RÉNOVATION]

- 1 Installer les panneaux sur la charpente, en partant du bas vers le haut.
- 2 Si la hauteur à couvrir ne permet pas l'installation de panneaux pleine grandeur, couper des panneaux en bande selon les dimensions nécessaires pour combler l'espace au haut du mur. Fixer les bandes selon la méthode d'installation décrite dans le présent document.

INSTALLATION [CONSTRUCTION NEUVE]

- 3 Installer les panneaux sur la charpente, avant l'érection de celle-ci.
- 4 Couper des panneaux en bande selon les dimensions nécessaires pour combler l'espace vis-à-vis les solives de rive. Fixer les bandes selon la méthode d'installation des panneaux indiquée dans le présent guide.

PARE-AIR / INTEMPERIES

- 5 Installer une membrane pare-air en rouleau sur toute la surface des panneaux selon les recommandations du fabricant et selon les spécifications aux plans et devis. Installer en partant du bas vers le haut.
- 6 Sceller tous les joints horizontaux et verticaux à l'aide d'un ruban de revêtement compatible avec la membrane.

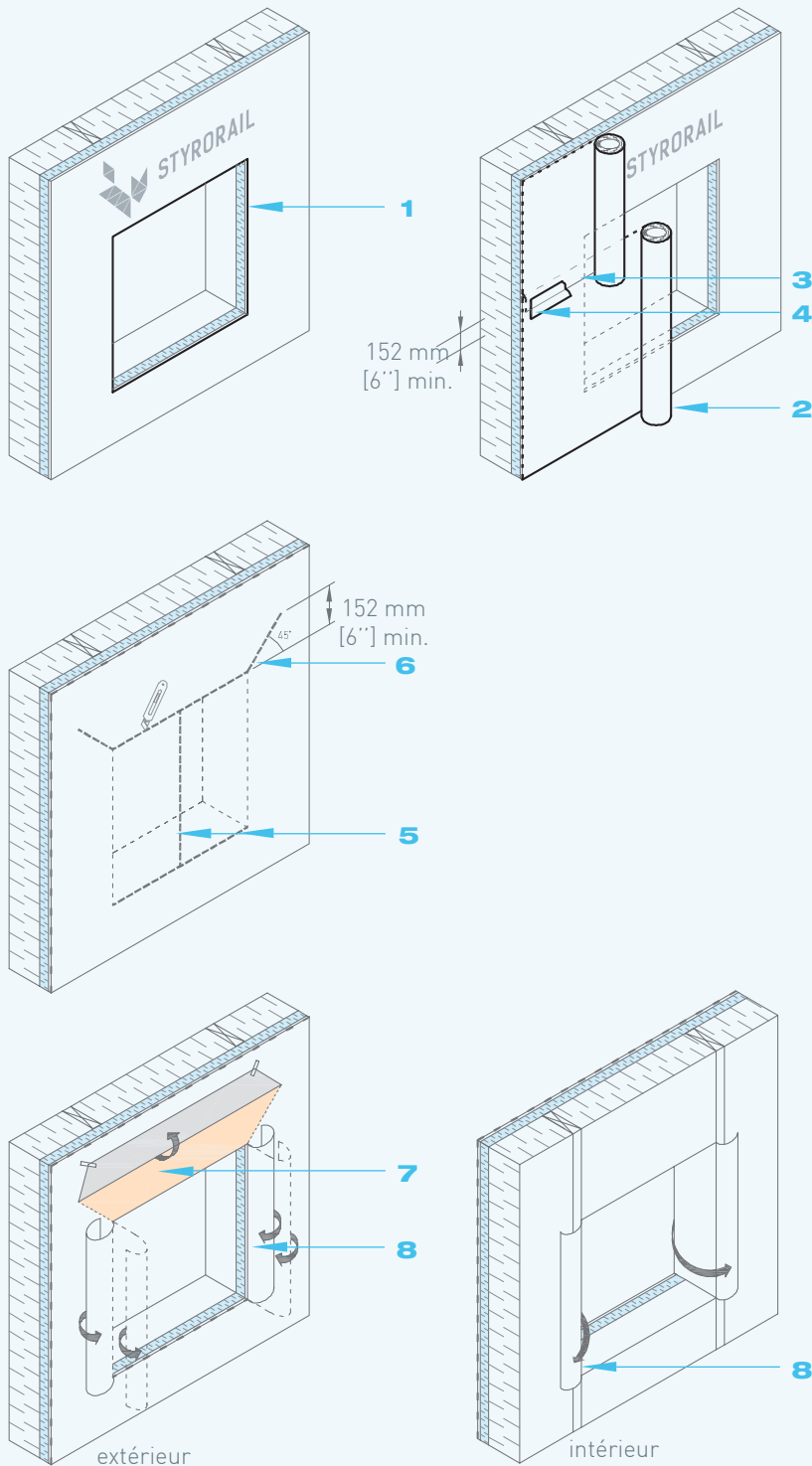
PAREMENT LÉGER

- 7 Sur le pare-air, fixer les fourrures sur le côté extérieur des panneaux, au-travers des montants situés derrière les panneaux. Espacer les fourrures et viser selon les recommandations du fabricant et selon les spécifications aux plans et devis.
- 8 Utiliser des vis assurant une pénétration de 32 mm [1-1/4\"] min. dans les montants.

PAREMENT MAÇONNERIE

- 9 Sur le pare-air, fixer les feuillards sur le côté extérieur des panneaux, au-travers des montants situés derrière les panneaux. Espacer les feuillards et fixer selon les recommandations du fabricant et selon les spécifications aux plans et devis.
- 10 Utiliser des vis 8d assurant une pénétration de 51 mm [2\"] min. dans les montants.

DÉTAIL DES JONCTIONS



OSB.COMFORT™

© STYRO RAIL™ | 2017-01

➤ OUVERTURE [PORTE ET FENÊTRE]

1 À l'aide d'une scie mécanique ou d'une scie circulaire, couper les panneaux pour les ajuster aux dimensions brutes des portes et des fenêtres avant l'installation de celles-ci. Couper les panneaux à effleurement avec l'ouverture brute.

2 Installer le pare-air en rouleau sur toute la surface des panneaux. Installer en partant du bas vers le haut. Dérouler horizontalement le rouleau. Installer selon les recommandations du manufacturier.

3 Superposer le rouleau sur 152 mm [6''] min ou selon les recommandations du manufacturier.

4 Sceller tous les joints horizontaux et verticaux entre les membranes ainsi qu'au pourtour des ouvertures et percements, en utilisant un ruban de revêtement compatible avec le pare-air.

5 Aux ouvertures, couper la membrane pare-air tel qu'indiqué.

6 Découper la membrane pare-air selon un angle de 45° sur 152 mm [6''] min. aux coins supérieurs de l'ouverture.

7 Replier la membrane vers le haut tel qu'illustré. Au besoin, fixer temporairement à l'aide d'un ruban adhésif afin de faciliter la pose de la membrane souple.

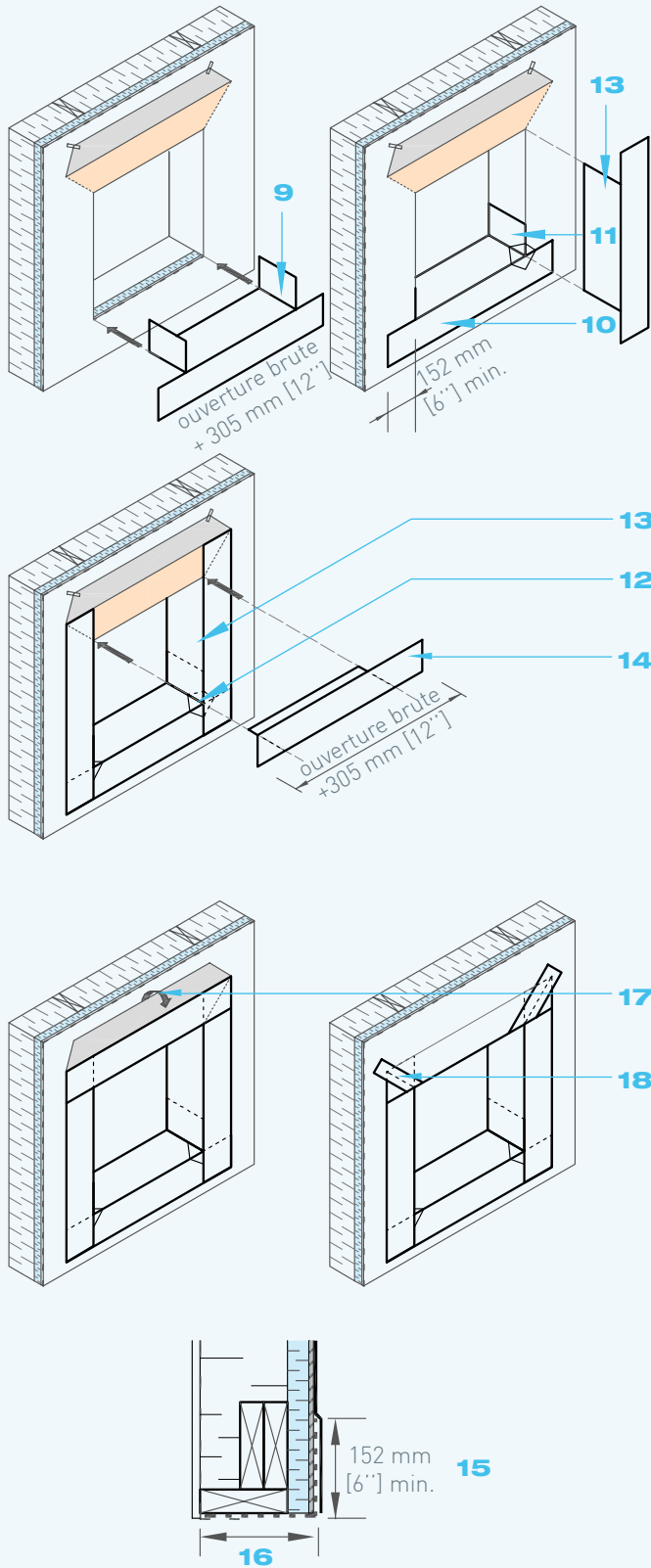
8 Replier la membrane vers l'intérieur tel qu'illustré.

DÉTAIL DES JONCTIONS

OSB.COMFORT™

© STYRO RAIL™ | 2017-01

➤ OUVERTURE [PORTE ET FENÊTRE]



9 Couper une bande de membrane souple autocollante compatible⁺⁺ tel qu'illustré.

10 Installer une membrane souple autocollante compatible⁺⁺ sur toute la largeur de l'appui.

11 Replier la membrane souple sur le pare-air et le long des jambages sur 152 mm [6"] min.

12 Installer un morceau de membrane souple aux coins inférieurs de l'ouverture afin de limiter les espaces aux coins et ainsi réduire les risques d'infiltrations d'eau imprévues.

13 Installer une membrane souple autocollante compatible⁺⁺ sur les jambages de l'ouverture. Chevaucher toutes les bandes de membrane souple sur 152 mm [6"] min.

14 Installer une membrane souple autocollante compatible⁺⁺ au niveau du linteau.

15 Replier la membrane souple sur la partie verticale du linteau, sur 152 mm [6"] min.

16 Replier la membrane souple sous le linteau, sur toute la largeur du linteau.

17 Replier le pare-air coupée en 45° par dessus la membrane souple du linteau.

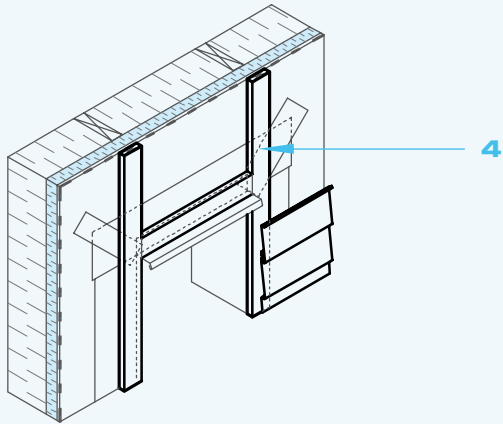
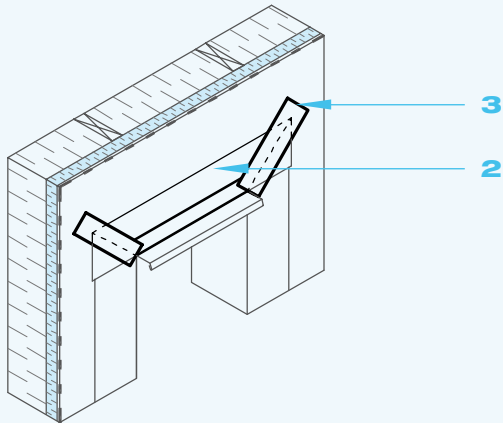
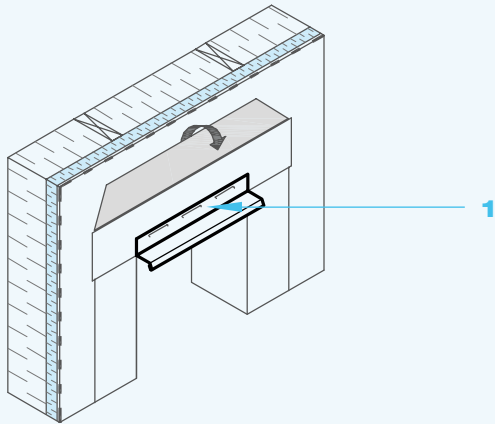
18 Sceller tous les joints en utilisant un ruban de revêtement compatible⁺.

DÉTAIL DES JONCTIONS

OSB.COMFORT™

© STYRO RAIL™ | 2017-01

▶ OUVERTURE [PAREMENT LÉGER]



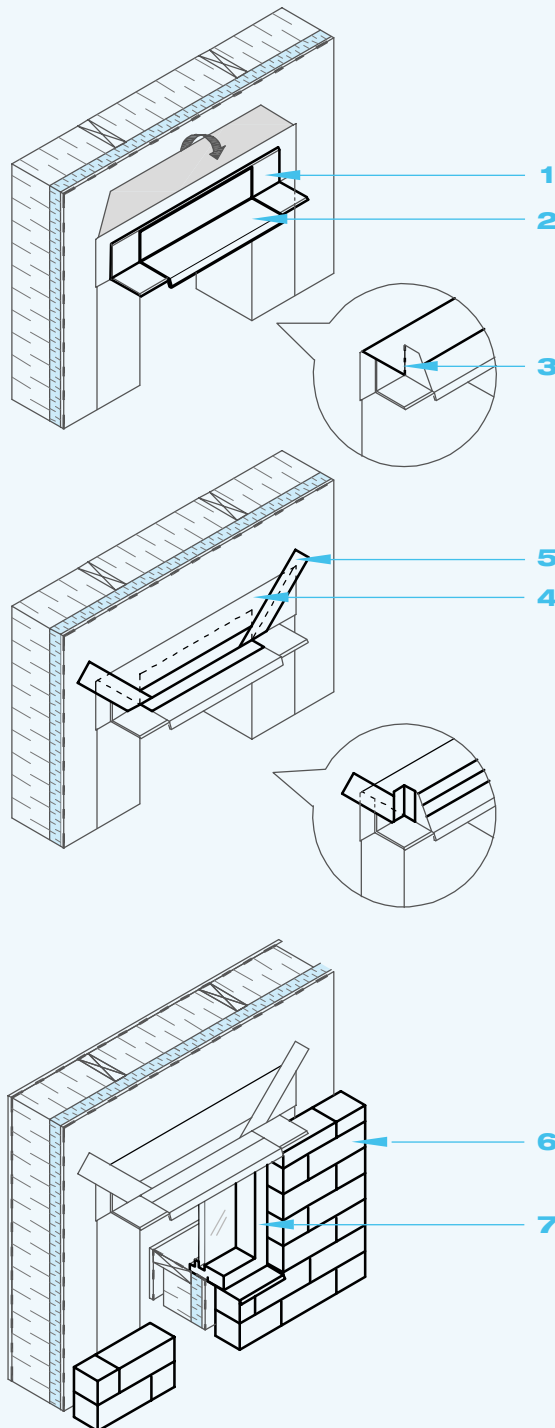
- 1 Fixer une moulure d'égouttement compatible avec le parement selon les recommandations du fabricant et selon les spécifications aux plans et devis.
- 2 Replier la bande de pare-air découpée en 45° par-dessus la membrane souple du linteau et par dessus la moulure d'égouttement.
- 3 Sceller tous les joints en utilisant un ruban de revêtement compatible†.
- 4 Installer les fourrures et le revêtement léger selon les recommandations du fabricant et selon les spécifications aux plans et devis.
- 5 Afin d'assurer la continuité de l'étanchéité à l'air et aux intempéries de l'enveloppe, sceller le vide entre l'ouverture brute et le cadre des portes et fenêtres au moyen d'un produit d'étanchéité élastomère avec tige d'appui ou par remplissage d'une mousse à sceller à faible expansion^{††}.

DÉTAIL DES JONCTIONS

OSB.COMFORT™

© STYRO RAIL™ | 2017-01

▶ OUVERTURE [PAREMENT DE MAÇONNERIE]



- 1** Fixer une cornière métallique tel que spécifié par le manufacturier et selon les spécifications aux plans et devis.
- 2** Fixer un solin.
- 3** Si le solin est en forme de cuve, couper une fente verticale dans le pare-air pour laisser dépasser la partie verticale du solin.
- 4** Replier la bande de pare-air découpée en 45° par-dessus la membrane souple du linteau.
- 5** Sceller tous les joints en utilisant un ruban de revêtement compatible[†].
- 6** Installer le revêtement de maçonnerie selon les recommandations du manufacturier et selon les spécifications aux plans et devis.
- 7** Afin d'assurer la continuité de l'étanchéité à l'air et aux intempéries de l'enveloppe, sceller le vide entre l'ouverture brute et le cadre des portes et fenêtres au moyen d'un produit d'étanchéité élastomère avec tige d'appui ou par remplissage d'une mousse à sceller^{†††}.

DÉTAIL DES JONCTIONS

OSB.COMFORT™

© STYRO RAIL™ | 2017-01

➤ MUR/TOITURE

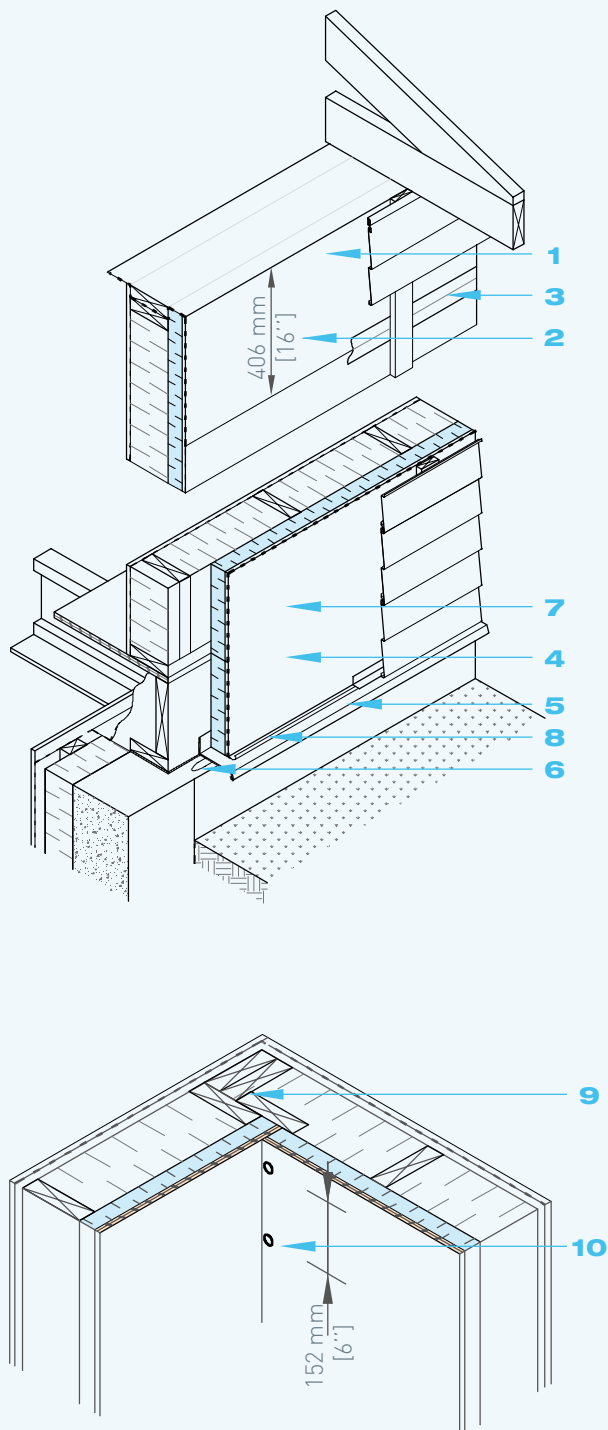
- 1 Installer une bande de pare-air au-dessus de la composition du mur.
- 2 Laisser dépasser la bande de 406 mm [16"] sur le côté extérieur du mur. Faire chevaucher la bande par-dessus le pare-air au mur.
- 3 Sceller tous les joints horizontaux et verticaux entre la bande de pare-air et le pare-air au mur en utilisant un ruban de revêtement compatible†.

➤ MUR/FONDATION

- 4 Couvrir la solive de rive et la lisse d'assise à l'aide de panneaux ou de bandes de panneaux.
- 5 Installer un solin, la partie verticale du solin derrière le panneau.
- 6 Installer un produit d'étanchéité entre le solin et le mur de fondation.
- 7 Installer le pare-air selon les recommandations du fabricant et selon les spécifications aux plans et devis. Au besoin, couper la partie excédentaire du pare-air au bas du panneau avant de le sceller au solin.
- 8 Sceller tous les joints entre le pare-air et le solin en utilisant une membrane souple compatible^{††} ou un ruban de revêtement compatible avec les surfaces à joindre[†].

➤ COIN INTERNE

- 9 Installer des montants supplémentaires au coin.
- 10 Clouer les panneaux en respectant un espacement de 152 mm [6"] max. aux extrémités et aux bords soutenus.

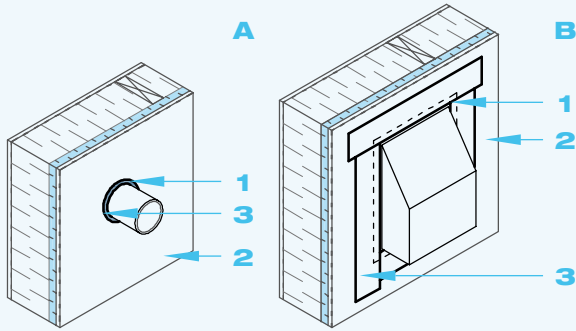


DÉTAIL DES JONCTIONS

OSB.COMFORT™

© STYRO RAIL™ | 2017-01

➤ PÉNÉTRATION [TUYAU, CONDUIT, BÔÎTE ÉLECTRIQUE, ETC.]



1 Découper les panneaux pour les ajuster aux dimensions brutes des pénétrations.

2 Installer un pare-air en rouleau selon les recommandations du fabricant.

3 Sceller le pourtour de l'objet au moyen d'une des deux méthodes suivantes. Choisir la méthode de scellement appropriée à la forme de l'objet à sceller.

A Utiliser un cordon de produit d'étanchéité compatible⁺⁺⁺ou,

B Utiliser un ruban de revêtement compatible[†].

CONSEILS GÉNÉRAUX

➤ PRODUITS RECOMMANDÉS

† Le ruban de revêtement doit être à l'épreuve de l'air et de l'humidité mais perméable à la vapeur d'eau. Il doit avoir préalablement été évalué par le *Centre canadien de matériaux de construction* [CCMC] en conformité avec la section 07 25 20 du répertoire normatif *MasterFormat®* et installé conformément aux instructions qui s'y rattachent. Valider la compatibilité du ruban de revêtement avec les surfaces à joindre, particulièrement avec le type de membrane pare-air choisie.

†† La membrane souple autocollante doit être à l'épreuve de l'air et de l'humidité mais perméable à la vapeur d'eau. Elle doit être installée conformément aux instructions du fabricant. La membrane *Blueskin® SA ou WP* ainsi que l'apprêt adhésif *Hi-tac* de *Henry Bakor* sont compatibles avec le polystyrène expansé. Valider la compatibilité de la membrane souple autocollante avec les surfaces à joindre tel que le type de membrane pare-air utilisé.

††† Les produits d'étanchéité choisis doivent être compatibles avec les surfaces à joindre. La mousse de polyuréthane isolante *ADFoam* pour portes et fenêtres de *ADFast* est compatible avec le polystyrène expansé. Valider particulièrement la compatibilité du produit d'étanchéité avec le type de membrane souple autocollante et le type de membrane pare-air utilisées.

➤ ENTREPOSAGE ET RECOUVREMENT

Entreposer les panneaux dans un endroit sec, à l'abri des intempéries, des rayons ultraviolets, des flammes nues ou des sources d'ignition. Empiler les panneaux sur des palettes à au moins 100 mm [4"] du niveau du sol. Si l'emballage fourni a été abîmé pendant le transport, recouvrir les panneaux d'une toile à l'épreuve des intempéries et des rayons ultraviolets. Les panneaux doivent être secs et en bons états avant leur installation.

➤ EXONÉRATION DE RESPONSABILITÉ

Les informations présentes dans ce guide sont basées sur le meilleur de nos connaissances scientifiques et pratiques. Elles sont fournies pour faciliter l'installation des produits Styro Rail™ et ne s'appliquent pas nécessairement à toutes les situations. L'utilisateur du produit est responsable de vérifier la compatibilité du produit pour l'usage auquel il est destiné. Les guides d'installation de Styro Rail™ sont mis à jour régulièrement. Il est de la responsabilité de l'utilisateur de s'assurer d'obtenir la version la plus récente des documents. Les informations contenues dans ce document peuvent changer sans préavis. Les dessins et détails présents dans ce guide n'ont pas été mis à l'échelle.



Un monde en expansion

Styro Rail Inc. 65 Route 105, La Pêche, Québec J0X 3G0
T 1 819 643-4456 1 888 332-3456 F 819 459-1621

