



GUIDE D'INSTALLATION

Les panneaux d'isolants rigides **SR.A™100** fabriqués par Styro Rail™ sont composés de polystyrène expansé [PSE] type 1 blanc lisse ou rainuré pour assurer un drainage des surfaces verticales.

➤ UTILISATION RECOMMANDÉE

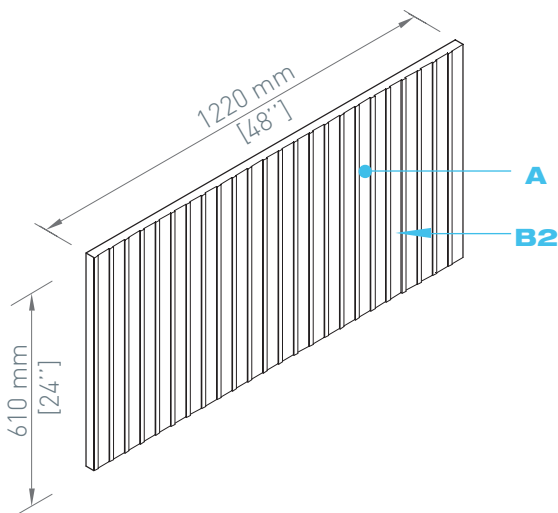
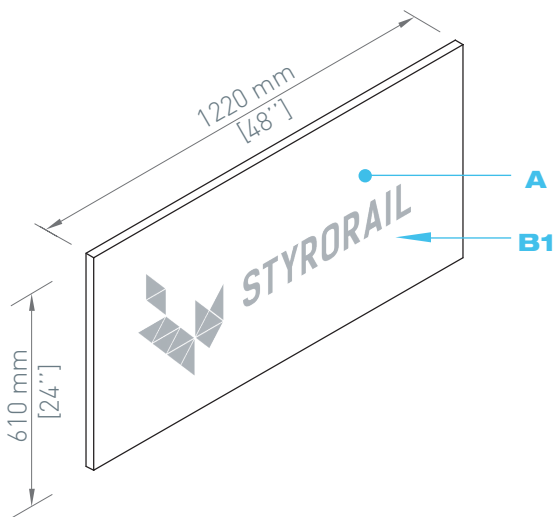
Installer les panneaux **SR.A™100** sur la surface extérieure des murs de fondation et des murs de charpente afin de servir de substrat pour l'installation d'un revêtement d'acrylique.

➤ COMPOSITION DU PANNEAU

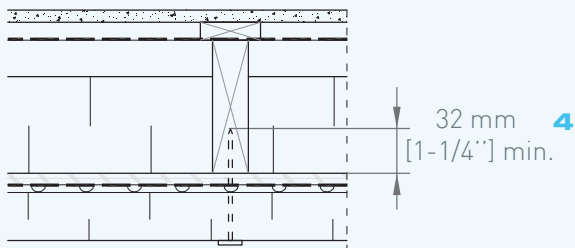
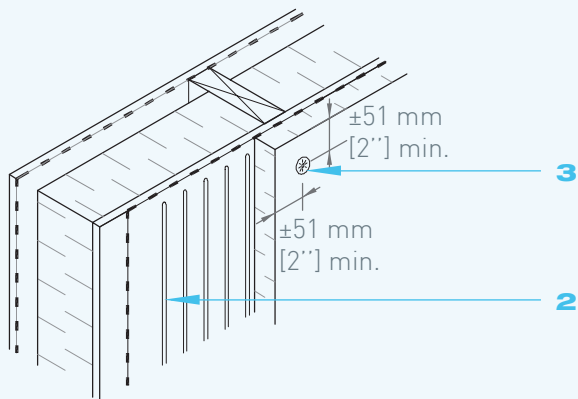
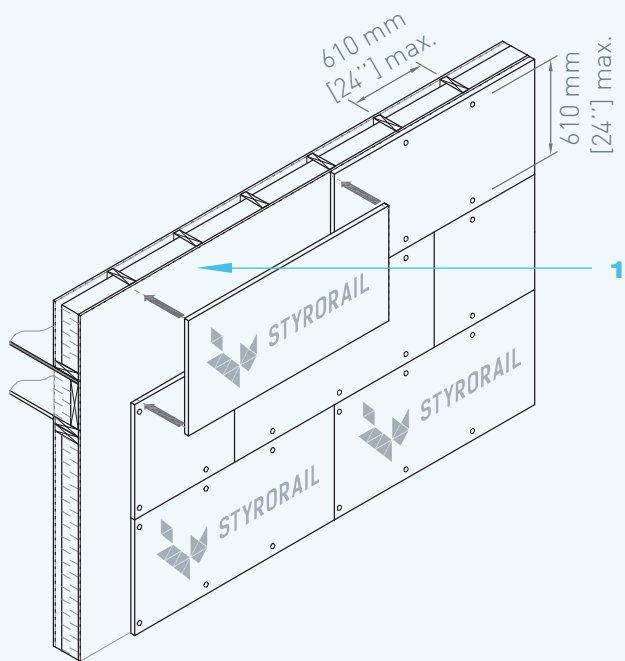
A Panneau d'isolant rigide en polystyrène expansé (PSE) type 1 fabriqué par Styro Rail™

B1 Panneau lisse ou,

B2 Panneau avec rainures drainantes



INSTALLATION DES PANNEAUX



SR.A™
© STYRO RAIL™ | 2017-02

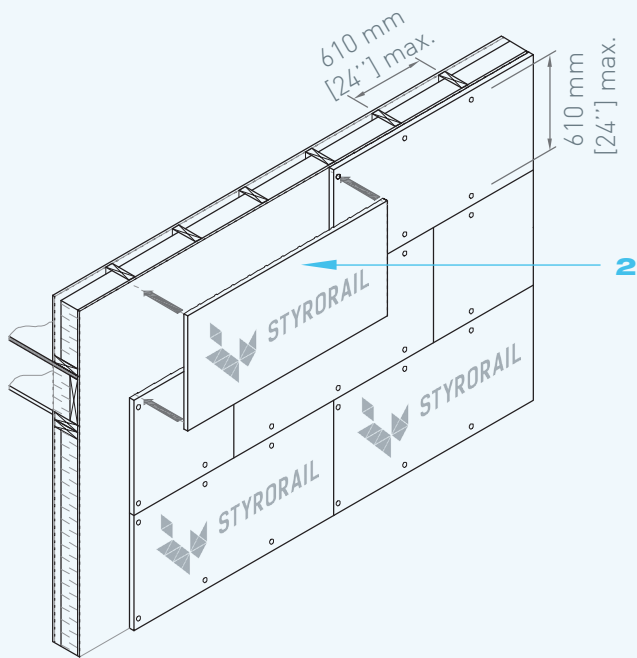
FIXATION GÉNÉRALE [PANNEAU LISSE]

- 1 Installer une membrane hydrofuge liquide sur le revêtement intermédiaire.
- 2 Déposer des filets d'adhésif à la verticale afin de créer une cavité de drainage derrière le panneau et drainer les infiltrations d'eau imprévues.
- 3 Fixer les panneaux isolants à l'aide de vis munis d'une rondelle de plastique. Installer les panneaux en chevauchant les joints.
- 4 Utiliser des vis assurant une pénétration de 32 mm [1-1/4"] min. dans les montants. Respecter un espacement de 610 mm [24"] max. entre les fixations. Fixer à environ 51 mm [2"] des bords.
- 5 Installer les filets et treillis ainsi que le revêtement d'acrylique tel que spécifié par le manufacturier.

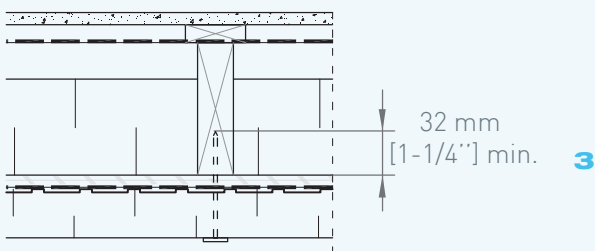
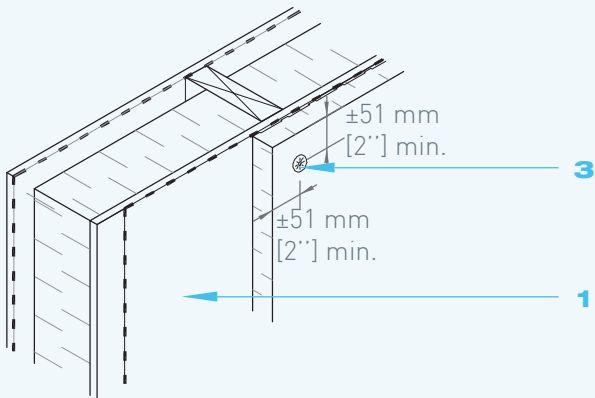
INSTALLATION DES PANNEAUX

SR.A™
© STYRO RAIL™ | 2017-02

FIXATION GÉNÉRALE [PANNEAU RAINURÉ]



- 1 Installer une membrane hydrofuge liquide ou une membrane pare-air/intemperies sur le revêtement intermédiaire.
- 2 Fixer les panneaux isolants, les rainures contre le mur, le côté lisse vers l'extérieur. Positionner les rainures à la verticale.
- 3 Fixer à l'aide de vis munis d'une rondelle de plastique et assurant une pénétration de 32 mm [1-1/4'' min.] dans les montants. Respecter un espacement de 610 mm [24'' max.] entre les fixations. Fixer à environ 51 mm [2'' des bords.
- 4 Installer les panneaux en chevauchant les joints.
- 5 Installer les filets et treillis ainsi que le revêtement d'acrylique tel que spécifié par le distributeur ou manufacturier.

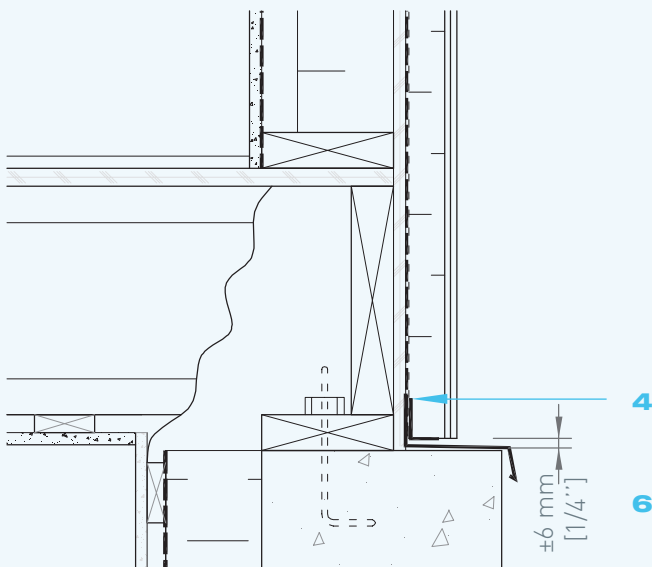
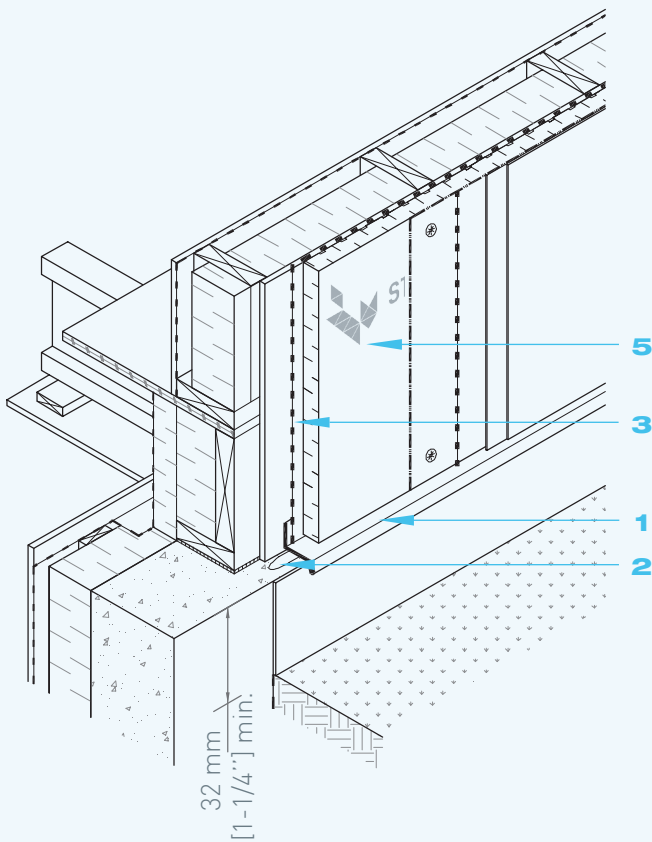


DÉTAIL DES JONCTIONS

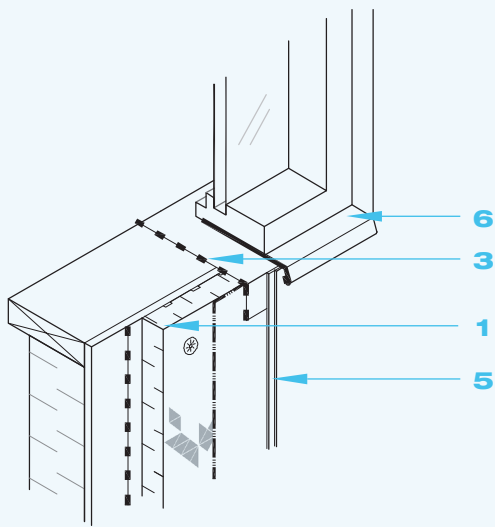
SR.A™
© STYRO RAIL™ | 2017-02

➤ MUR DE FONDATION / MUR DE CHARPENTE

- 1 Installer un solin au bas du mur de charpente.
- 2 Déposer un filet de scellant acoustique⁺⁺⁺ sous le solin.
- 3 Installer et sceller une membrane hydrofuge ou pare air/interperies sur le revêtement intermédiaire.
- 4 Installer une moulure de départ perforée anti-intrusion.
- 5 Installer les panneaux isolants, les rainures contre le mur, le côté lisse vers l'extérieur.
- 6 Laisser une espace d'environ 6 mm [1/4"] au bas du panneau pour laisser s'écouler les infiltrations d'eau imprévues.



DÉTAIL DES JONCTIONS



SR.A™
© STYRO RAIL™ | 2017-02

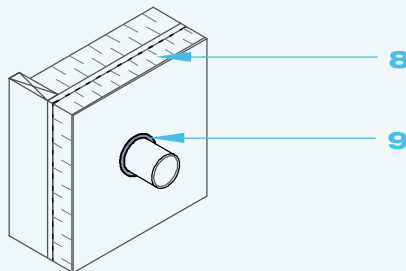
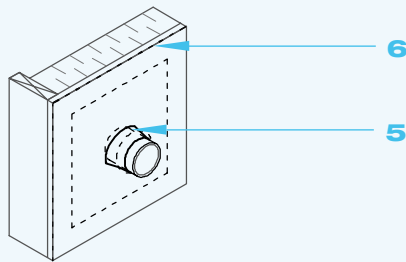
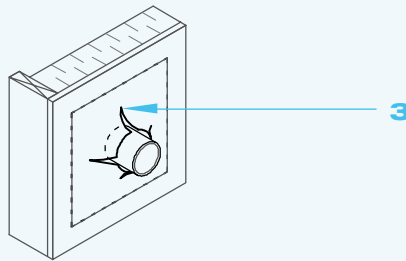
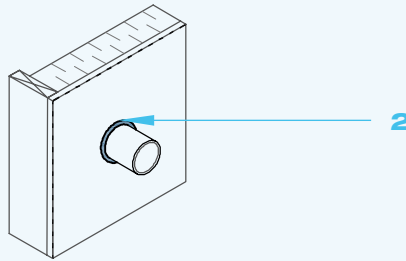
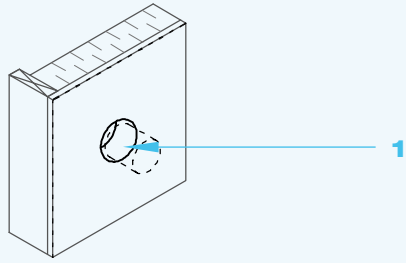
➤ OUVERTURES [PORTES ET FENÊTRES]

- 1** Découper les panneaux isolants à l'ouverture brute des portes et fenêtres.
- 2** Fixer les panneaux isolants selon les recommandations du présent guide.
- 3** Installer une membrane souple autocollante compatible⁺⁺.
- 4** Installer les portes et fenêtres.
- 5** Installer les filets et treillis ainsi que le revêtement d'acrylique tel que spécifié par le distributeur ou manufacturier.
- 6** Installer un solin et le scellant autour des portes et fenêtres selon les recommandations du manufacturier.

DÉTAIL DES JONCTIONS

SR.A™
© STYRO RAIL™ | 2017-02

➤ PÉNÉTRATIONS [TUYAUX, CONDUITS]



- 1** Percer les ouvertures à l'aide d'une perceuse munie d'une mèche de dimension appropriée. Installer les conduits avant l'installation de la membrane hydrofuge ou pare-air/intemperies.
- 2** Si la membrane installée est de type hydrofuge liquide, installer un cordon de produit d'étanchéité compatible avec la membrane liquide.
- 3** Si la membrane installée est en rouleau, découper une fente en forme de croix pour laisser pénétrer le conduit.
- 4** Si le percement est inégal et/ou un espace est présent autour du conduit, sceller le pourtour du conduit à l'aide d'un filet d'uréthane giclé compatible†.
- 5** Rabattre les coins de la membrane autour du conduit et sceller à l'aide d'un ruban de revêtement pare-air compatible†.
- 6** Installe et sceller le pare-air sur toute la surface du mur.
- 7** Découper les panneaux isolants à l'aide d'une perceuse munie d'une mèche du diamètre approprié ou à l'aide d'une scie à gypse. Ajuster la découpe aux dimensions brutes des conduits.
- 8** Installer les panneaux isolants selon la méthode décrite dans le présent guide.
- 9** Au besoin, si la découpe dans l'isolant n'est pas complètement ajustée au conduit, gicler un filet d'uréthane au pourtour du conduit.
- 10** Installer les filets et treillis ainsi que le revêtement d'acrylique tel que spécifié par le distributeur ou manufacturier. Sceller le pourtour du conduit au moyen d'un cordon de scellant compatible avec les surfaces à joindre.

CONSEILS GÉNÉRAUX

➤ PRODUITS RECOMMANDÉS

† Le ruban de revêtement doit être à l'épreuve de l'air et de l'humidité mais perméable à la vapeur d'eau. Il doit avoir préalablement été évalué par le *Centre canadien de matériaux de construction* [CCMC] en conformité avec la section 07 25 20 du répertoire normatif *MasterFormat®* et installé conformément aux instructions qui s'y rattachent.

†† La membrane souple autocollante doit être à l'épreuve de l'air et de l'humidité mais perméable à la vapeur d'eau. Elle doit être installée conformément aux instructions du fabricant. La membrane *Blueskin® SA* ou *WP* de *Henry Baker* ainsi que l'apprêt adhésif *Hi-tac* de *Henry Baker* sont compatibles avec le polystyrène expansé.

††† Les produits d'étanchéité choisis doivent être compatibles avec les surfaces à joindre. La mousse de polyuréthane isolante *ADFoam* pour portes et fenêtres de *ADFast* est compatible avec le polystyrène expansé.

†††† Le scellant acoustique doit être compatible avec le polystyrène expansé. Utiliser le scellant acoustique *Tremco* ou l'équivalent.

➤ ENTREPOSAGE ET RECOUVREMENT

Entreposer les panneaux dans un endroit sec, à l'abri des intempéries, des rayons ultraviolets, des flammes nues ou des sources d'ignition. Empiler les panneaux sur des palettes à au moins 100 mm [4"] du niveau du sol. Si l'emballage fourni a été abîmé pendant le transport, recouvrir les panneaux d'une toile à l'épreuve des intempéries et des rayons ultraviolets. Les panneaux doivent être secs et en bons états avant leur installation.

Recouvrir les panneaux dans les 60 jours suivant leur installation par un parement extérieur protégeant des rayons ultraviolets.

➤ EXONÉRATION DE RESPONSABILITÉ

Les informations présentes dans ce guide sont basées sur le meilleur de nos connaissances scientifiques et pratiques. Elles sont fournies pour faciliter l'installation des produits Styro Rail™ et ne s'appliquent pas nécessairement à toutes les situations. L'utilisateur du produit est responsable de vérifier la compatibilité du produit pour l'usage auquel il est destiné. Les guides d'installation de Styro Rail™ sont mis à jour régulièrement. Il est de la responsabilité de l'utilisateur de s'assurer d'obtenir la version la plus récente des documents. Les informations contenues dans ce document peuvent changer sans préavis. Les dessins et détails présents dans ce guide n'ont pas été mis à l'échelle.



Un monde en expansion

Styro Rail Inc. 65 Route 105, La Pêche, Québec J0X 3G0
T 1 819 643-4456 1 888 332-3456 F 819 459-1621

