



## GUIDE D'INSTALLATION

Les panneaux d'isolants rigides **SR.Radiant™+** fabriqués par Styro Rail™ sont composés de polystyrène expansé [PSE] type 1 avec graphite [Neopor® par BASF], combiné à une membrane réfléchissante pare-vapeur ayant un taux de réflectivité de 83%.

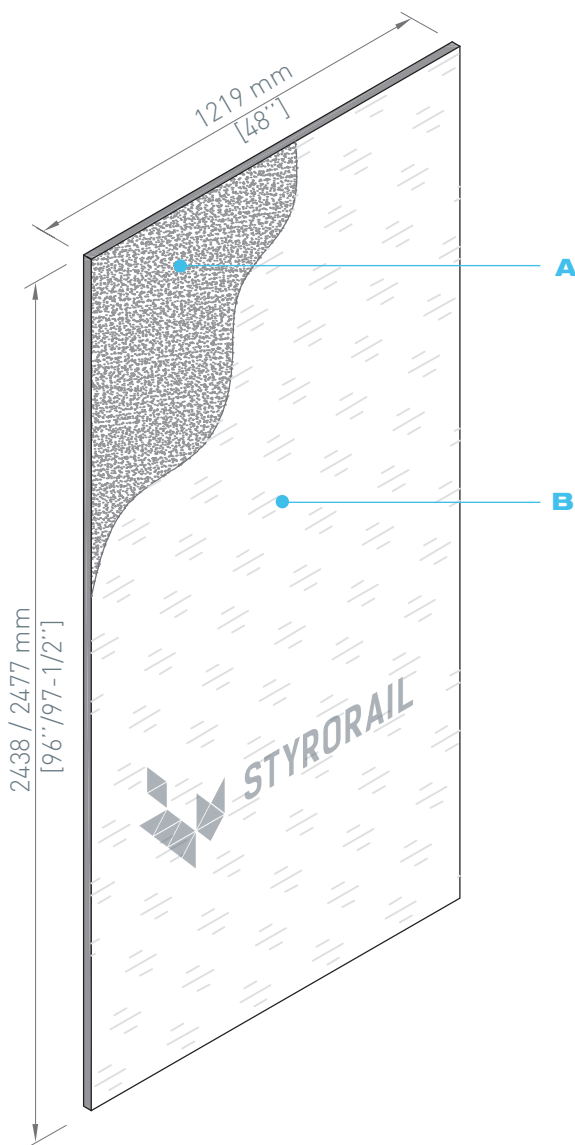
### ➤ UTILISATION RECOMMANDÉE

Installer les panneaux **SR.Radiant™+** sur la surface intérieure des murs de charpente.

### ➤ DESCRIPTION DU PANNEAU

**A** Panneau d'isolant rigide en polystyrène expansé [PSE] type 1 avec graphite [Neopor® par BASF] fabriqué par Styro Rail™

**B** Membrane pare-vapeur réfléchissante à 83%



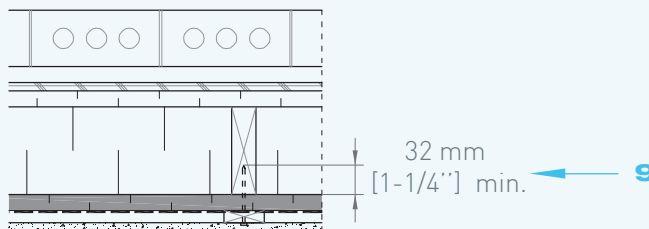
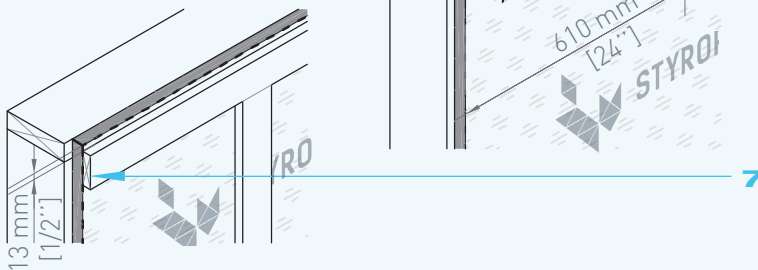
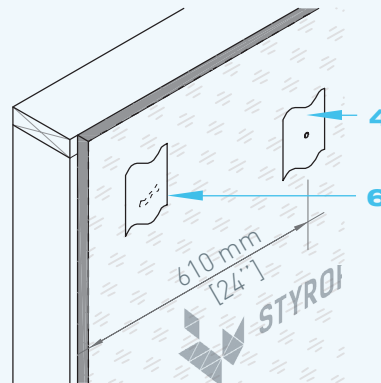
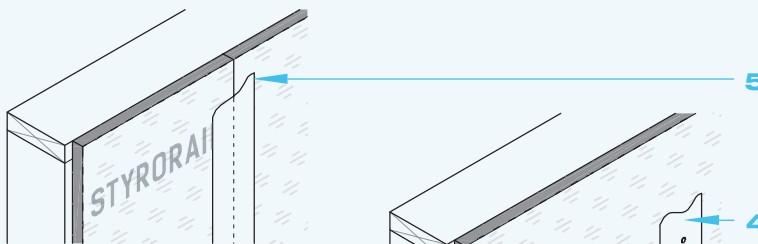
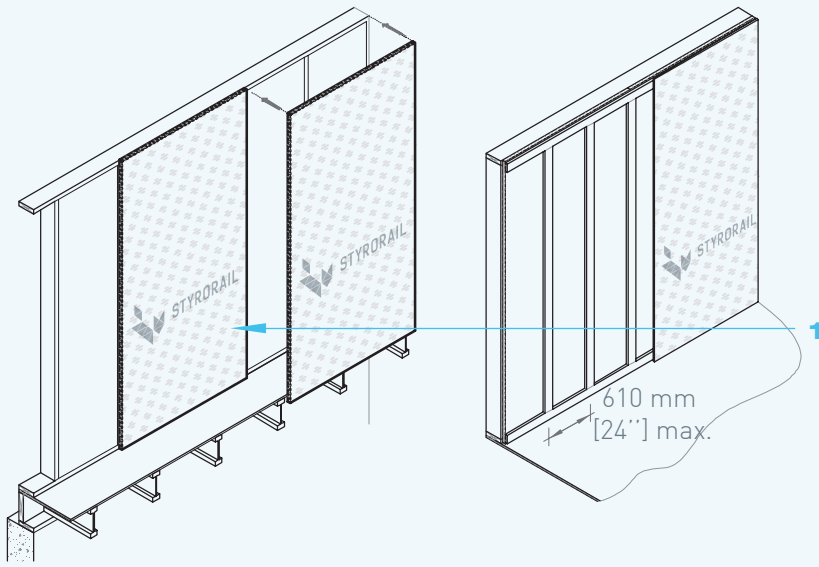
## INSTALLATION DES PANNEAUX

# SR.RADIANT™+

© STYRO RAIL™ | 2017-01

### INSTALLATION GÉNÉRALE

- 1 Installer les panneaux sur la charpente.
- 2 Installer à la verticale, sur toute la hauteur du mur en partant d'un coin intérieur, de la gauche vers la droite. Abouter les panneaux de façon continue et uniforme.
- 3 Fixer le panneau temporairement à l'aide d'un adhésif compatible<sup>†</sup>. Appuyer fermement sur la partie collée afin de limiter les accumulations d'adhésif qui empêcheraient le contact complet du panneau sur le mur.
- 4 Si des clous sont utilisés pour fixer temporairement les panneaux, fixer à 610 mm [24"] du bord et recouvrir le clou d'un ruban pare-vapeur réfléchissant compatible<sup>††</sup>.
- 5 Sceller les joints à l'aide d'un ruban pare-vapeur réfléchissant compatible<sup>††</sup>.
- 6 Si la membrane a été perforée pendant l'installation, couvrir les fentes à l'aide d'un ruban de revêtement pare-vapeur réfléchissant compatible<sup>††</sup>.
- 7 Installer des fourrures de bois 19 mm x 64 mm [1" x 3"] en haut et en bas du mur ainsi que aux 610 mm [24"] c/c verticalement afin de créer une cavité d'air fermée devant la membrane réfléchissante.
- 8 Laisser un espace d'environ 13 mm [1/2"] entre le haut du panneau et la fourrure horizontale afin de laisser un espace pour l'étanchéisation du mur avec l'uréthane giclé.
- 9 Utiliser des vis assurant une pénétration de 32 mm [1-1/4"] min. dans le mur de charpente.
- 10 Installer un revêtement protecteur tel que des plaques de plâtre.



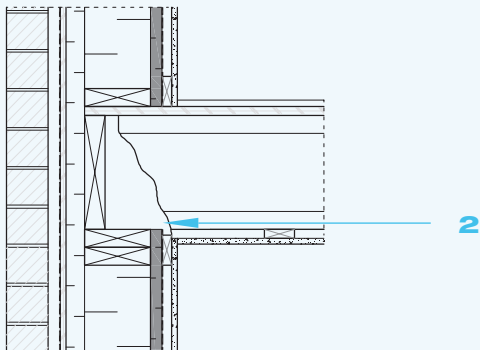
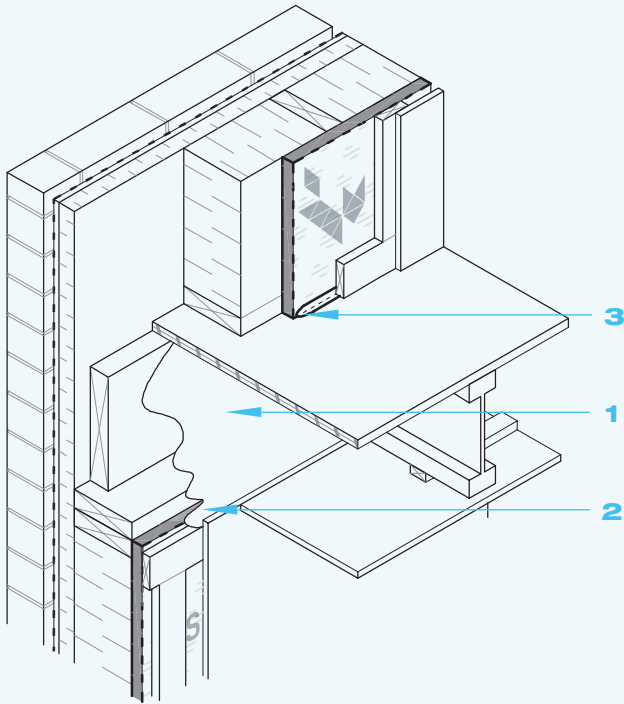
## DÉTAIL DES JONCTIONS

# SR.RADIANT™+

© STYRO RAIL™ | 2017-01

### ➤ JONCTION AU PLANCHER

- 1** Remplir la cavité vis-à-vis la solive de rive d'un uréthane giclé pare-vapeur.
- 2** Faire dépasser l'uréthane par-dessus la membrane réfléchissante pour assurer la continuité du pare-vapeur.
- 3** Appliquer un filet de scellant acoustique† au bas du panneau.

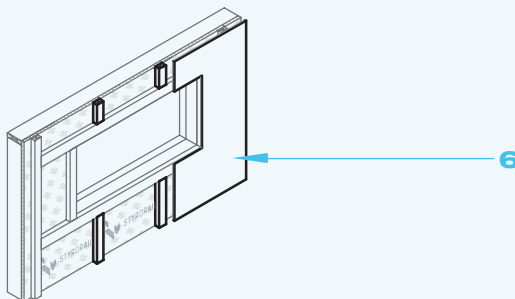
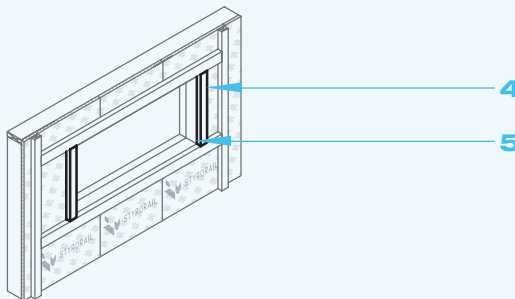
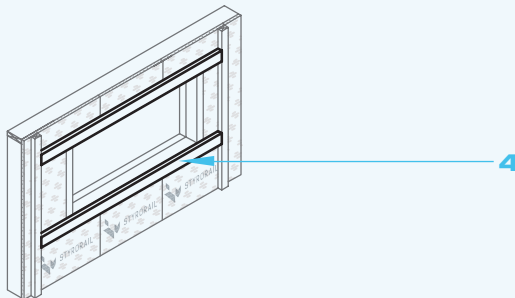
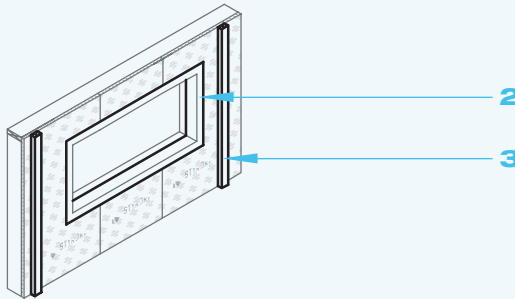
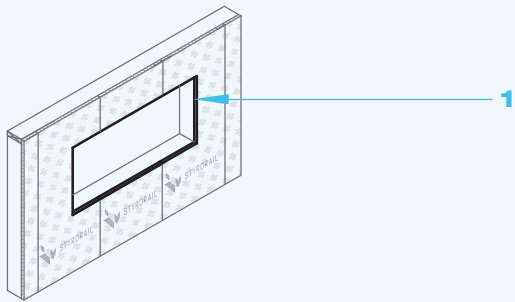


## DÉTAIL DES JONCTIONS

# SR.RADIANT™+

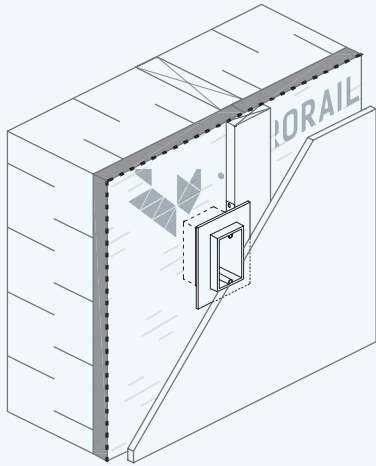
© STYRO RAIL™ | 2017-01

### ➤ OUVERTURE [PORTE ET FENÊTRE]



- 1** Couper les panneaux pour les ajuster aux dimensions brutes des portes et des fenêtres avant l'installation de celles-ci. Couper les panneaux à effleurement avec l'ouverture brute.
- 2** Sceller le pourtour de l'ouverture avec une bande de pare-vapeur ou avec une membrane autocollante compatible<sup>††</sup>.
- 3** Installer les fourrures selon la méthode décrite dans le présent guide.
- 4** Installer les fourrures au pourtour de l'ouverture brute.
- 5** Sceller la périphérie de la fenêtre avec mousse à sceller compatible<sup>†††</sup>.
- 6** Installer un revêtement protecteur tel que des plaques de plâtre.

## DÉTAIL DES JONCTIONS



# SR.RADIANT™+

© STYRO RAIL™ | 2017-01

### ➤ PÉNÉTRATION [TUYAU, CONDUIT, BOÎTE ÉLECTRIQUE, ETC.]

- 1** Installer les boîtes électriques dans l'espace situé entre l'isolant et le pare-vapeur, vis-à-vis la fourrure de bois.
- 2** Installer des boîtes électriques à profondeur réduite. Encastrer la boîte électrique dans l'isolant. Tracer le pourtour de la boîte à l'aide d'un couteau à lame rétractable, découper le pourtour et retirer environ 25 mm [1"] d'isolant à l'endroit où sera installée la boîte électrique. Utiliser des boîtes électriques étanches.
- 3** Visser la boîte électrique sur la fourrure.

## CONSEILS GÉNÉRAUX

### ➤ PRODUITS RECOMMANDÉS

† L'adhésif utilisé doit être compatible avec le polystyrène expansé. Il ne doit pas être à base de solvant. Utiliser l'adhésif *PL®300* de *Lepage* ou l'équivalent.

†† Le ruban de revêtement doit être compatible avec la membrane réfléchissante et être pare-vapeur. Le ruban devrait aussi idéalement être réfléchissant pour maximiser l'apport de chaleur par rayonnement.

††† Les produits d'étanchéité choisis doivent être compatibles avec le polystyrène expansé. Utiliser la mousse de polyuréthane isolant *ADFoam* de *ADFast* ou l'équivalent.

‡ Le scellant acoustique doit être compatible avec le polystyrène expansé. Utiliser le scellant acoustique *Tremco* ou l'équivalent.

‡‡ La membrane souple autocollante doit être à l'épreuve de l'air et de l'humidité mais perméable à la vapeur d'eau. Elle doit être installée conformément aux instructions du fabricant. La membrane *Blueskin® SA* ou *WP* ainsi que l'apprêt adhésif *Hi-tac* de *Henry Baker* sont compatibles avec le polystyrène expansé.

### ➤ ENTREPOSAGE ET RECouvreMENT

Entreposer les panneaux dans un endroit sec, à l'abri des intempéries, des rayons ultraviolets, des flammes nues ou des sources d'ignition. Empiler les panneaux sur des palettes à au moins 100 mm [4"] du niveau du sol. Si l'emballage fourni a été abîmé pendant le transport, recouvrir les panneaux d'une toile à l'épreuve des intempéries et des rayons ultraviolets. Les panneaux doivent être secs et en bons états avant leur installation.

### ➤ EXONÉRATION DE RESPONSABILITÉ

Les informations présentes dans ce guide sont basées sur le meilleur de nos connaissances scientifiques et pratiques. Elles sont fournies pour faciliter l'installation des produits Styro Rail™ et ne s'appliquent pas nécessairement à toutes les situations. L'utilisateur du produit est responsable de vérifier la compatibilité du produit pour l'usage auquel il est destiné. Les guides d'installation de Styro Rail™ sont mis à jour régulièrement. Il est de la responsabilité de l'utilisateur de s'assurer d'obtenir la version la plus récente des documents. Les informations contenues dans ce document peuvent changer sans préavis. Les dessins et détails présents dans ce guide n'ont pas été mis à l'échelle.



### Un monde en expansion

Styro Rail Inc. 65 Route 105, La Pêche, Québec J0X 3G0  
T 1 819 643-4456 1 888 332-3456 F 819 459-1621

