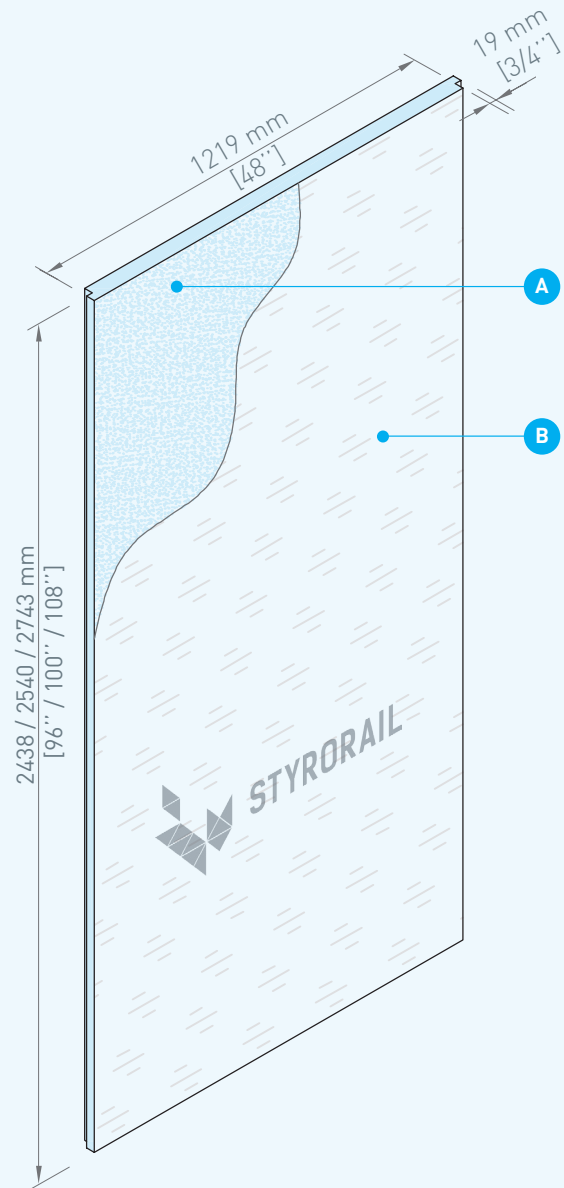


SR.RADIANT^{MD}

ISOLANT RIGIDE EN POLYSTYRÈNE EXPANSÉ COMBINÉ À UNE MEMBRANE RÉFLÉCHISSANTE PARE-VAPEUR

Les panneaux d'isolants rigides SR.Radiant^{MD} fabriqués par Styro Rail^{MD} sont composés de polystyrène expansé [PSE] type 1 combiné à une membrane réfléchissante pare-vapeur ayant un taux de réflectivité de 95%.



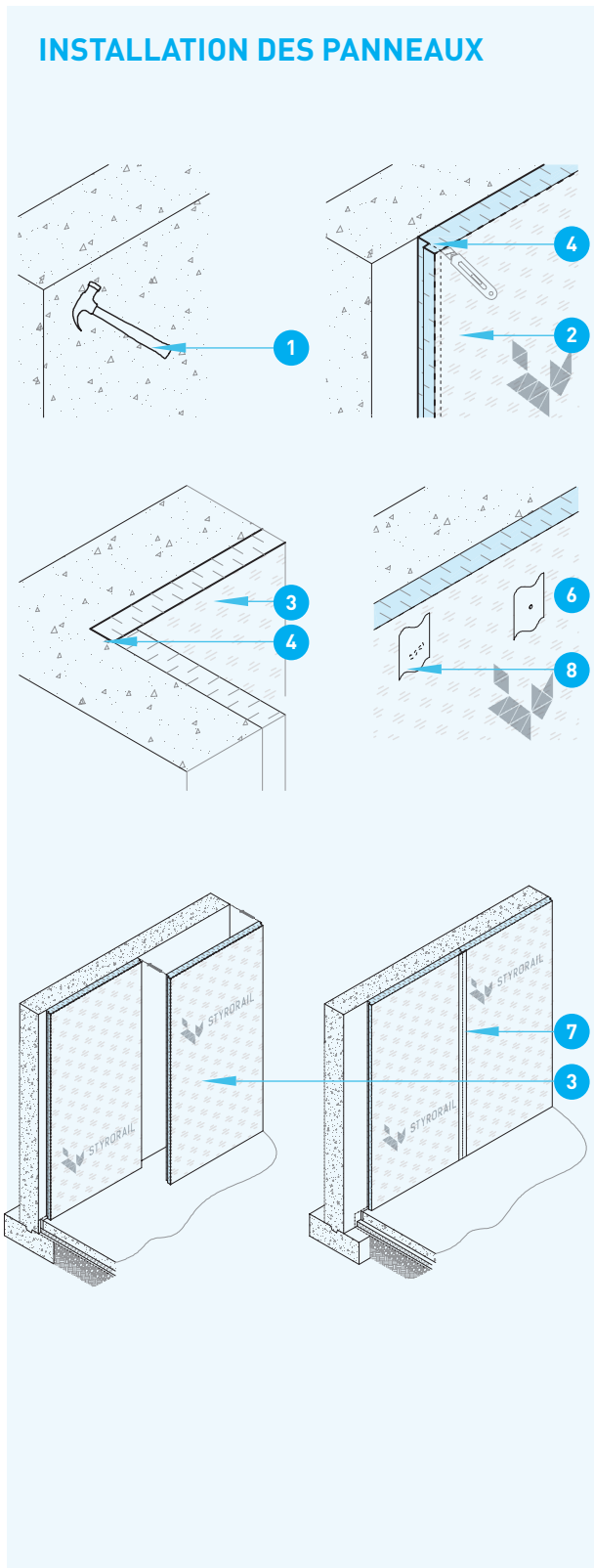
UTILISATION RECOMMANDÉE

Installer les panneaux SR.Radiant^{MD} sur la surface intérieure des murs de fondation, la surface réfléchissante vis-à-vis un espace d'air fermé par des fourrures.

COMPOSITION DU PANNEAU

- A** Panneau d'isolant rigide en polystyrène expansé [PSE] type 1 fabriqué par Styrorail^{MD}
- B** Membrane pare-vapeur réfléchissante à 95%

INSTALLATION DES PANNEAUX

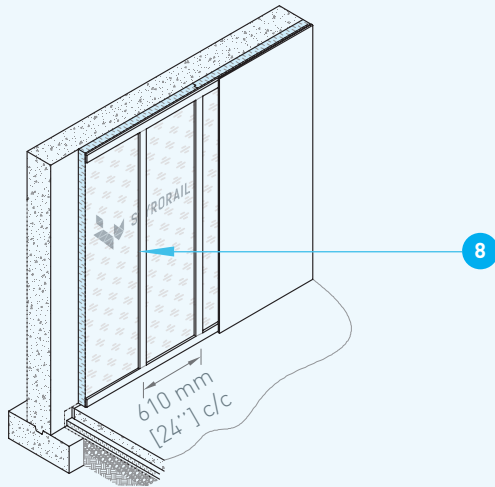


INSTALLATION GÉNÉRALE

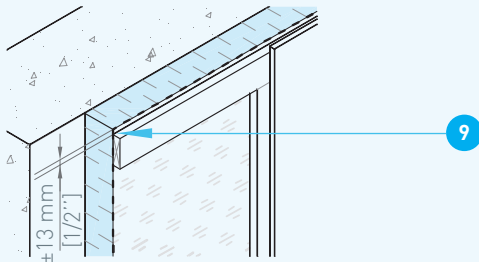
- 1 À l'aide de la surface plate d'un marteau, gratter la surface du mur de béton pour enlever les projections de béton.
- 2 Installer les panneaux sur la surface intérieure du mur de fondation, la membrane réfléchissante du côté visible.
- 3 Installer à la verticale, sur toute la hauteur du mur en partant d'un coin intérieur de la gauche vers la droite. Abouter les panneaux de façon continue et uniforme.
- 4 À l'aide d'un couteau à lame rétractable, couper l'embouture pour assurer la continuité de l'isolant au coin.
- 5 Fixer le panneau temporairement à l'aide d'un adhésif compatible⁺⁺. Appuyer fermement sur la partie collée afin de limiter les accumulations d'adhésif qui empêcheraient le contact complet du panneau sur le mur.
- 6 Si des clous sont utilisés pour fixer temporairement les panneaux, fixer à un endroit où sera installée une fourrure. Recouvrir le clou d'un ruban de revêtement pare-vapeur réfléchissant compatible⁺⁺⁺.
- 7 Sceller les joints à l'aide d'un ruban de revêtement pare-vapeur réfléchissant compatible⁺⁺⁺.
- 8 Si la membrane a été perforée pendant l'installation, boucher les fentes à l'aide d'un ruban de revêtement pare-vapeur réfléchissant compatible⁺⁺⁺.

Note: Installation pour une rénovation ici illustrée.

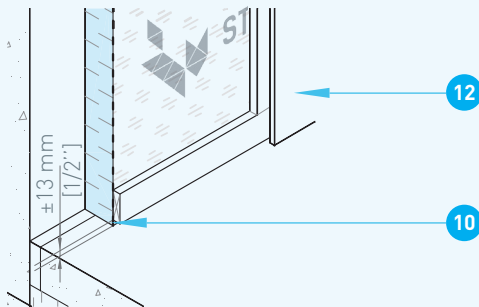
INSTALLATION DES PANNEAUX



8

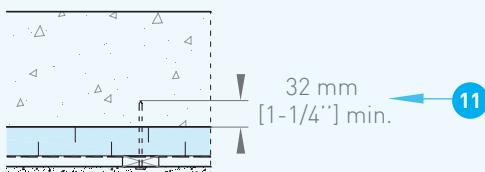


9



12

10



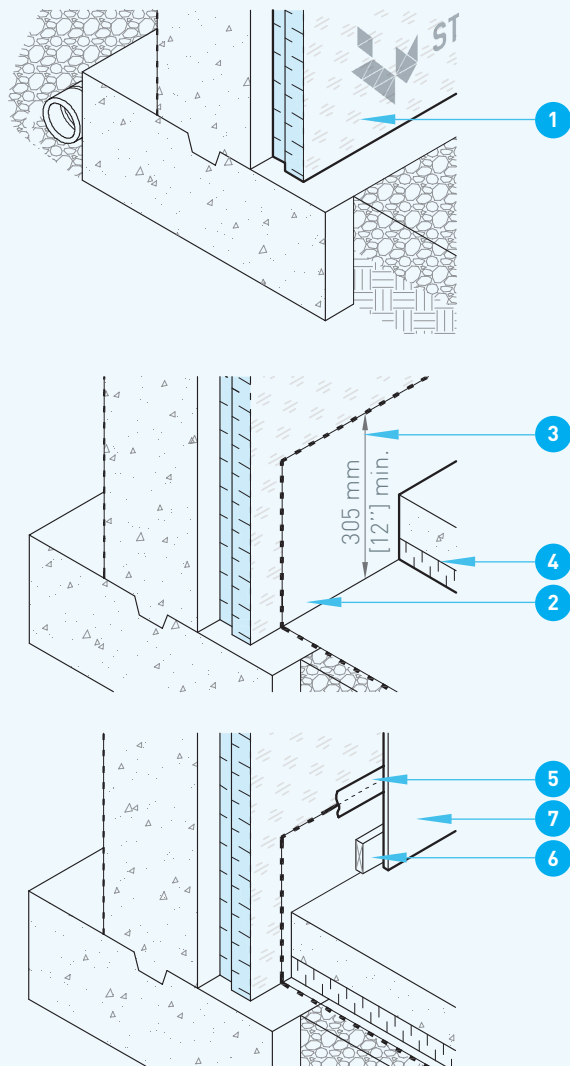
11

INSTALLATION GÉNÉRALE
[SUITE]

- 8 Installer des fourrures de bois 19 mm x 64 mm [1"x3"] en haut et en bas du mur ainsi qu'aux 610 mm [24"] c/c verticalement afin de créer une cavité d'air fermée devant la membrane réfléchissante.
- 9 Laisser un espace d'environ 13 mm [1/2"] entre le haut du panneau et la fourrure horizontale afin de laisser un espace pour l'étanchéisation du mur avec l'uréthane giclé.
- 10 Laisser un espace d'environ 13 mm [1/2"] entre la fourrure du bas et la dalle de béton pour limiter la migration de l'humidité.
- 11 Utiliser des clous à béton assurant une pénétration de 32 mm [1-1/4"] dans le mur de fondation. Prépercer le mur à l'aide d'une perceuse à percussion au besoin.
- 12 Installer un revêtement protecteur tel que des plaques de plâtre.

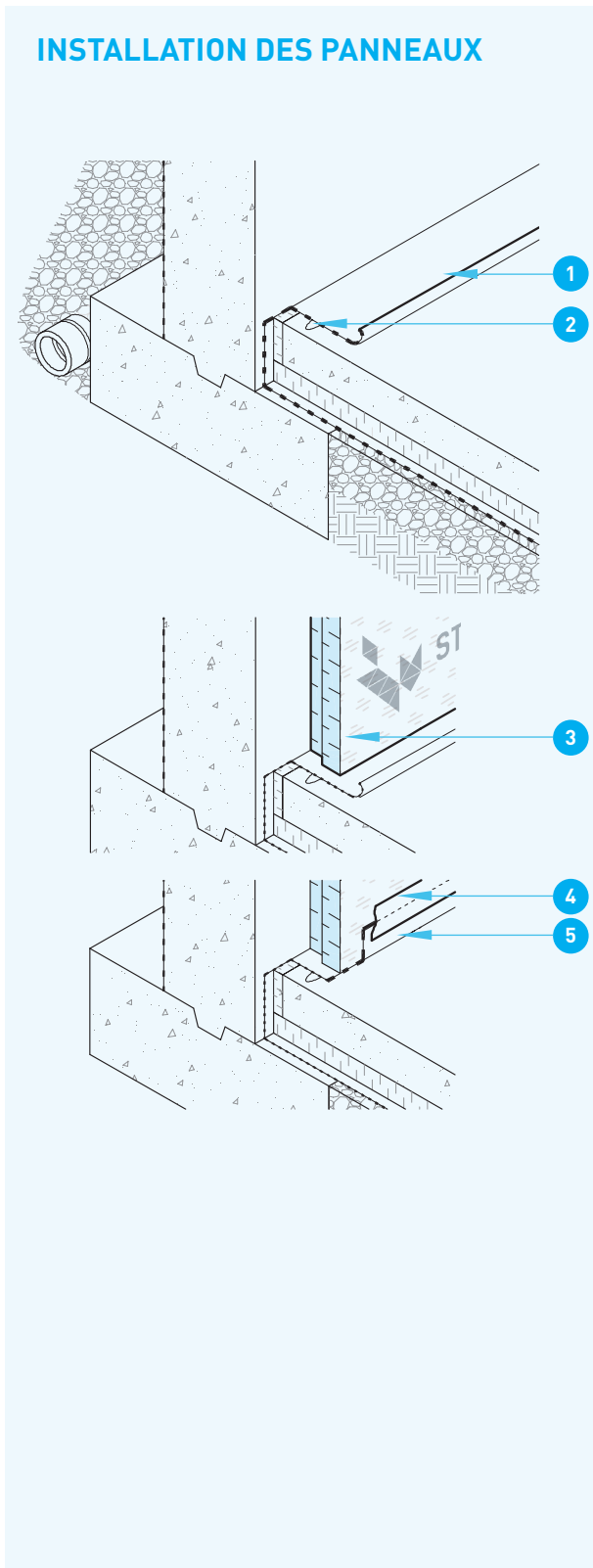
Note: Installation pour une rénovation ici illustrée.

INSTALLATION DES PANNEAUX

INSTALLATION
[CONSTRUCTION NEUVE]

- 1 Installer les panneaux directement sur les semelles, avant la coulée de la dalle de béton.
- 2 Installer et sceller un pare-vapeur au sol et sur la semelle.
- 3 Laisser dépasser une bande de 305 mm [12"] min. au bas du mur. Remonter la bande sur le mur. Fixer temporairement à l'aide de ruban adhésif.
- 4 Installer des panneaux isolants en polystyrène expansé au sol, par dessus le pare-vapeur. Couler la dalle de béton.
- 5 Replier le pare-vapeur sur la membrane réfléchissante. Sceller avec un ruban de revêtement pare-vapeur réfléchissant compatible⁺⁺.
- 6 Installer les fourrures des bois selon la méthode décrite dans le présent guide.
- 7 Installer un revêtement protecteur tel que des plaques de plâtre.

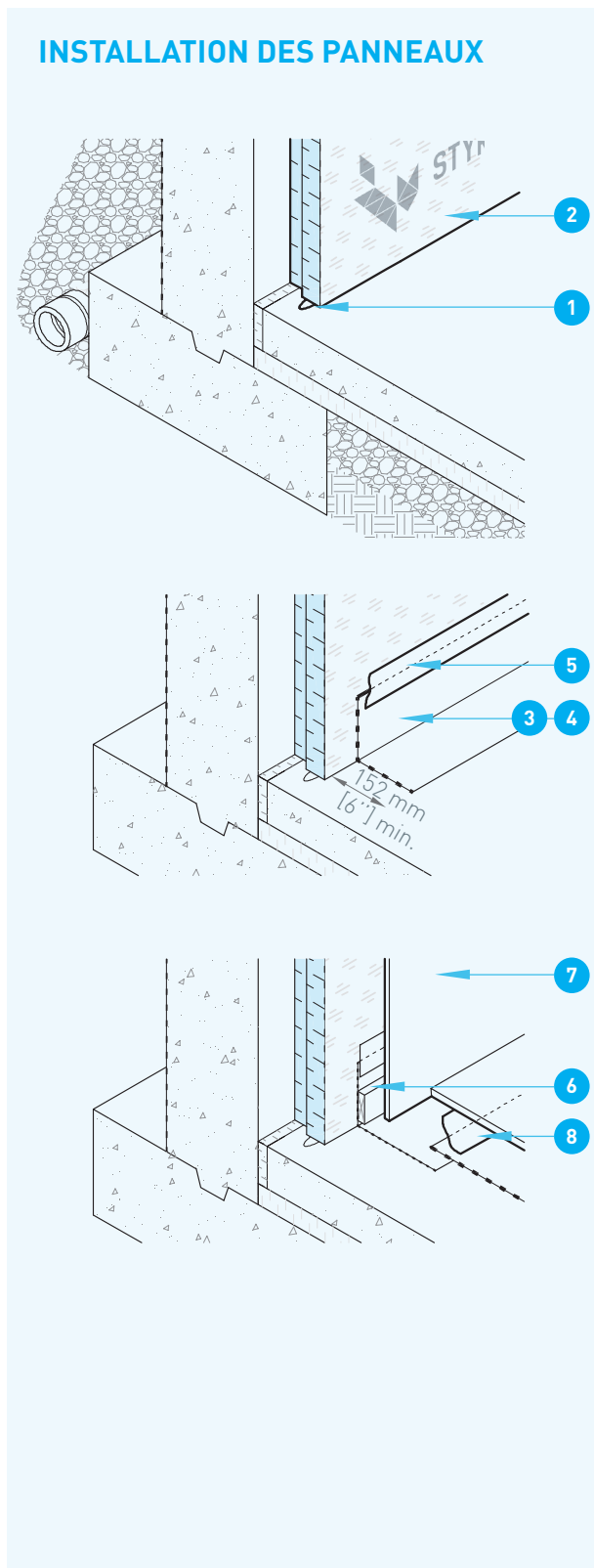
INSTALLATION DES PANNEAUX

INSTALLATION
[RÉNOVATION]

DALLE DE BÉTON EXISTANTE AVEC PARE-VAPEUR

- 1 Si une bande de pare-vapeur dépasse à la base du mur de fondation, replier-là sur la dalle de béton avant l'installation des panneaux.
- 2 Appliquer un filet de scellant acoustique⁺ entre la dalle de béton et le pare-vapeur.
- 3 Installer les panneaux sur la dalle de béton, par-dessus la bande de pare-vapeur.
- 4 Replier la bande de pare-vapeur par dessus le panneau.
- 5 Sceller les jonctions entre le pare-vapeur et le panneau à l'aide d'un ruban pare-vapeur réfléchissant compatible⁺⁺⁺.

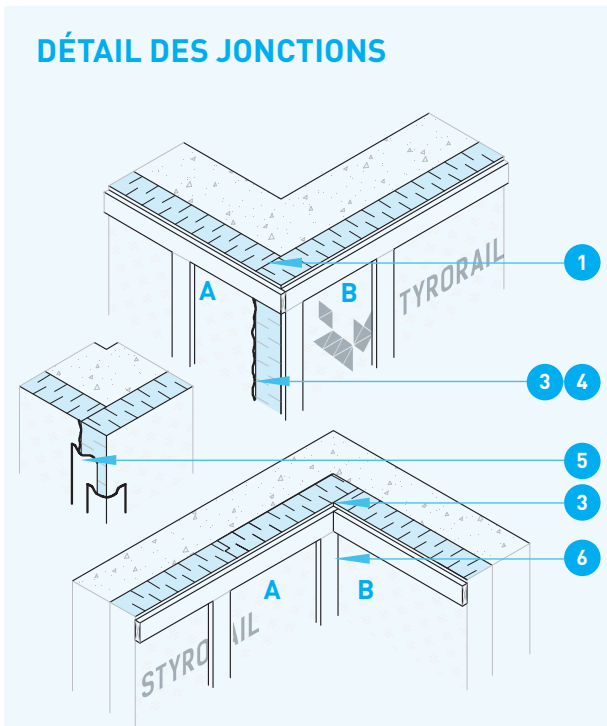
INSTALLATION DES PANNEAUX

INSTALLATION
[RÉNOVATION]

DALLE DE BÉTON EXISTANTE SANS PARE-VAPEUR

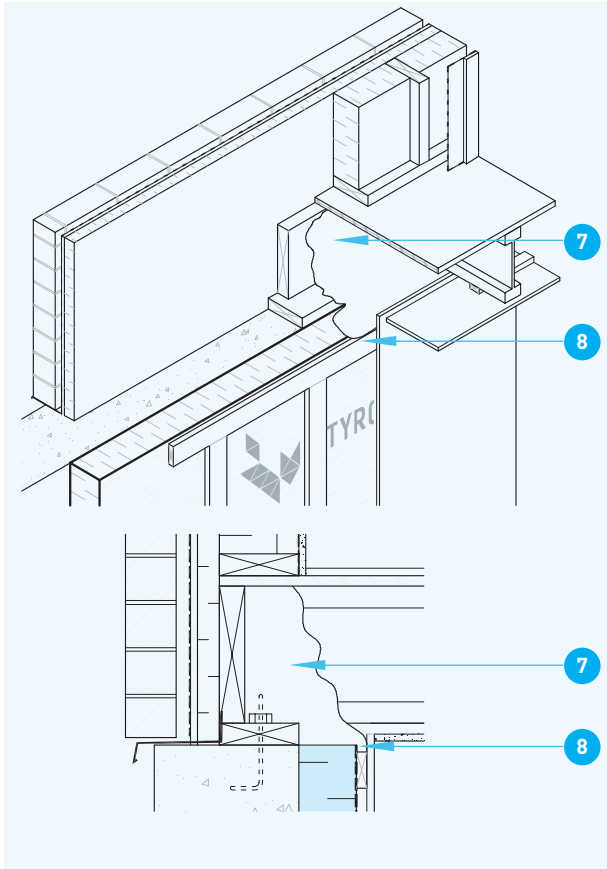
- 1 Appliquer un filet de scellant acoustique⁺ sur la dalle de béton ou sous le panneau.
- 2 Installer les panneaux directement sur la dalle de béton.
- 3 Installer une bande pare-vapeur dans le bas du mur à la jonction avec le plancher.
- 4 Laisser dépasser la bande de 152 mm [6"] min. au bas du mur pour sceller la jonction avec le pare-vapeur sous le revêtement de plancher.
- 5 Sceller les jonctions entre le pare-vapeur et le panneau à l'aide d'un ruban de revêtement pare-vapeur réfléchissant compatible⁺⁺⁺.
- 6 Fixer les fourrures selon la méthode décrite dans le présent guide.
- 7 Installer un revêtement protecteur tel que des plaques de plâtre.
- 8 Lors de l'installation du revêtement de plancher, installer un pare-vapeur sous le revêtement de plancher. Sceller avec la bande de pare-vapeur à la jonction au mur.

DÉTAIL DES JONCTIONS



COIN

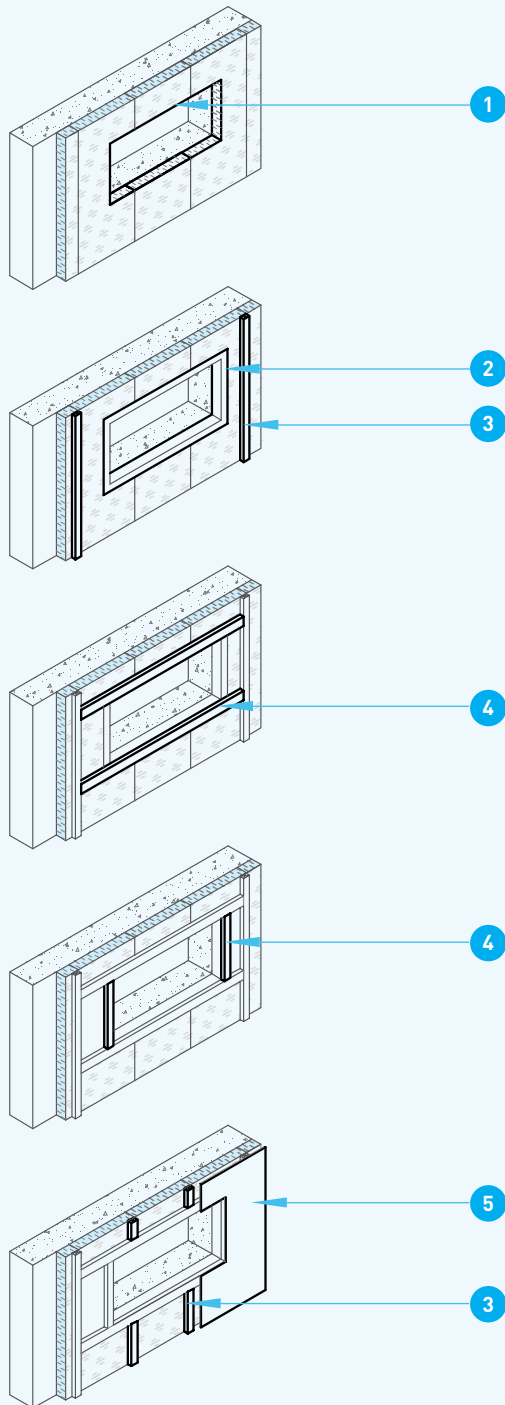
- 1 Couper le panneau [A] à l'aide d'un couteau à lame rétractable ou d'une scie circulaire. Aligner le panneau avec le coin du mur de fondation.
- 2 Couper l'embouture de panneau [B]. Installer le panneau [B].
- 3 Gicler un filet d'uréthane⁺⁺ au coin afin de remplir les cavités qui auraient pu se former lors de la coupe d'isolant.
- 4 Couper l'excédent d'uréthane à l'aide d'un couteau à lame rétractable.
- 5 Couvrir le côté du panneau de ruban de revêtement pare-vapeur réfléchissant compatible⁺⁺⁺.
- 6 Installer les fourrures et les revêtements protecteurs [gypse] selon la méthode décrite dans le présent guide.



SOLIVE DE PLANCHER

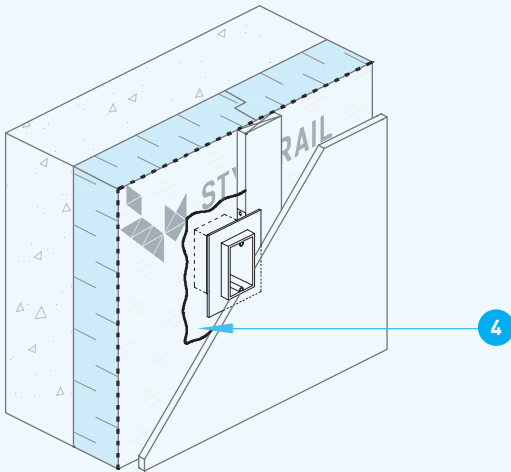
- 7 Remplir la cavité vis-à-vis la solive de rive d'un uréthane giclé pare-vapeur.
- 8 Faire dépasser l'uréthane par-dessus la membrane réfléchissante pour assurer la continuité du pare-vapeur.

DÉTAIL DES JONCTIONS

OUVERTURE
[PORTE ET FENÊTRE]

- 1 Couper les panneaux pour les ajuster aux dimensions brutes des portes et des fenêtres avant l'installation de celles-ci. Couper les panneaux à effleurement avec l'ouverture brute.
- 2 Sceller le pourtour de l'ouverture avec du ruban de revêtement pare-vapeur réfléchissant compatible⁺⁺.
- 3 Installer les fourrures selon la méthode décrite dans le présent guide.
- 4 Installer les fourrures au pourtour de l'ouverture brute.
- 5 Installer un revêtement protecteur tel que des plaques de plâtre.
- 6 Une fois la fenêtre installée, sceller le vide entre l'ouverture brute et le cadre des portes et fenêtres au moyen d'un produit d'étanchéité élastomère avec tige d'appui ou par remplissage d'une mousse à sceller⁺⁺.

DÉTAIL DES JONCTIONS



PÉNÉTRATION

[TUYAU, CONDUIT, BOÎTE ÉLECTRIQUE, ETC.]

- 1 Installer les boîtes électriques dans l'espace situé entre l'isolant et le pare-vapeur, vis-à-vis la fourrure de bois.
- 2 Installer des boîtes électriques à profondeur réduite. Encastrer la boîte électrique dans l'isolant. Tracer le pourtour de la boîte à l'aide d'un couteau à lame rétractable, découper le pourtour et retirer environ 25 mm [1"] d'isolant à l'endroit où sera installée la boîte électrique. Utiliser des boîtes électriques étanches.
- 3 Visser la boîte électrique sur la fourrure.
- 4 Gicler la périphérie de la boîte électrique au moyen d'une mousse à l'uréthane ^{##}.

CONSEILS GÉNÉRAUX

PRODUITS RECOMMANDÉS

[†] Le scellant acoustique doit être compatible avec le polystyrène expansé. Utiliser le scellant acoustique *Tremco* ou l'équivalent.

^{††} L'adhésif doit être compatible avec le polystyrène expansé. Il ne doit pas être à base de solvant. Utiliser l'adhésif *PL[®]300* de *Lepage* ou l'équivalent.

^{†††} Le ruban de revêtement doit être compatible avec la membrane réfléchissante et être pare-vapeur. Le ruban devrait aussi idéalement être réfléchissant pour maximiser l'apport de chaleur par rayonnement.

^{†††} Les produits d'étanchéité choisis doivent être compatibles avec le polystyrène expansé. Utiliser la mousse de polyuréthane isolant *ADFoam* de *ADFast* ou l'équivalent.

ENTREPOSAGE ET RECOUVREMENT

Entreposer les panneaux dans un endroit sec et ventilé, à l'abri des intempéries, des rayons ultraviolets, des flammes nues ou des sources d'ignition. Empiler les panneaux sur des palettes à au moins 100 mm [4"] du niveau du sol. Si l'emballage fourni a été abîmé pendant le transport, recouvrir les panneaux d'une toile à l'épreuve des intempéries et des rayons ultraviolets. Les panneaux doivent être secs et en bons états avant leur installation.

EXONÉRATION DE RESPONSABILITÉ

Les informations présentes dans ce guide sont basées sur le meilleur de nos connaissances scientifiques et pratiques. Elles sont fournies pour faciliter l'installation des produits Styro Rail^{MD} et ne s'appliquent pas nécessairement à toutes les situations. L'utilisateur du produit est responsable de vérifier la compatibilité du produit pour l'usage auquel il est destiné. Les guides d'installation de Styro Rail^{MD} sont mis à jour régulièrement. Il est de la responsabilité de l'utilisateur de s'assurer d'obtenir la version la plus récente des documents. Les informations contenues dans ce document peuvent changer sans préavis. Les dessins et détails présents dans ce guide n'ont pas été mis à l'échelle.