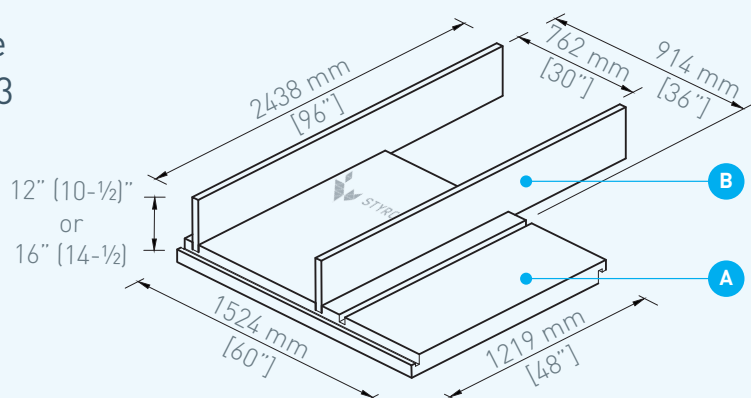


SR.FOOTING^{MD}

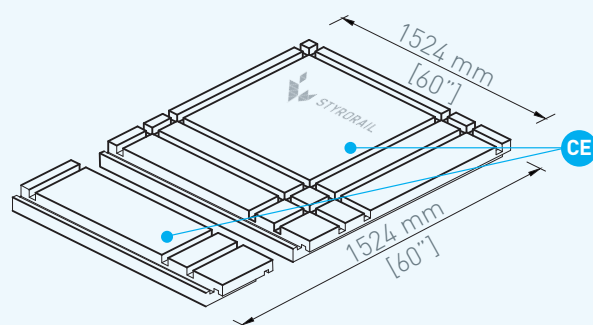
ISOLANT RIGIDE EN POLYSTYRÈNE EXPANSÉ POUR SEMELLE FILANTE

Les panneaux d'isolants rigides SR.Footing^{MD} fabriqués par Styro Rail Inc. sont composés de polystyrène expansé [PSE] type 3 et offrent une résistance à la compression de 276 kPa [40 PSI].



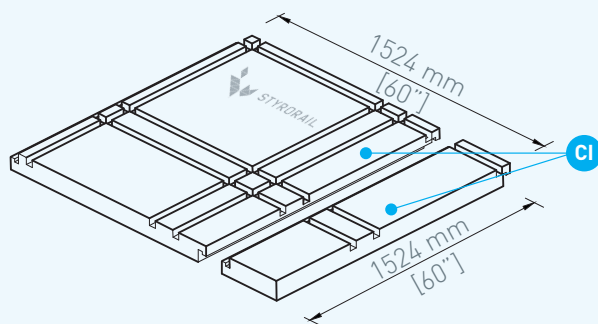
UTILISATION RECOMMANDÉE

Installer les panneaux SR.Footing^{MD} sur un sol non-remanié, avant la coulée du béton des semelles filantes afin de limiter la pénétration du gel. Convient à une semelle de 762 mm [30\"] ou 914 mm [36\"] de large. Utiliser les rainures aux 762 mm [30\"] ou 914 mm [36\"] pour insérer les panneaux latéraux SR.P200^{MD} ou insérer des panneaux de coffrages isolants de 64 mm [2-1/2\"] d'épaisseur. Convient aux semelles de 267 mm [10-1/2\"] à 368 mm [14-1/2\"] d'épaisseur. Idéal lorsque les applications demandent une très haute résistance à la compression.

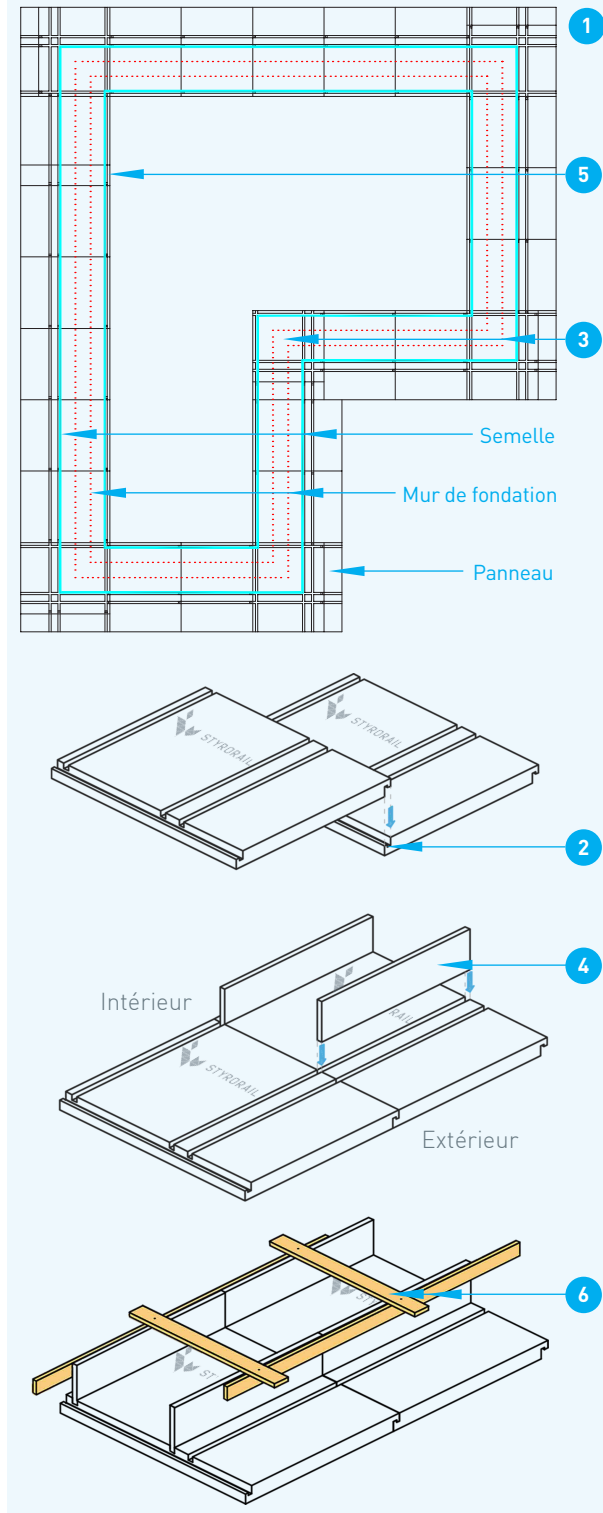


COMPOSITION DU PANNEAU

- A** Panneau de base : isolant rigide en polystyrène expansé [PSE] type 3 (40 psi) de Styro Rail^{MD}
- B** Panneau latéral : isolant rigide en polystyrène expansé [PSE] type 2 (16 psi) de Styro Rail^{MD}
- CE** Panneau pour coin extérieur : isolant rigide en polystyrène expansé [PSE] type 3 (40 psi) de Styro Rail^{MD}
- CI** Panneau pour coin intérieur : isolant rigide en polystyrène expansé [PSE] type 3 (40 psi) de Styro Rail^{MD}



INSTALLATION DES PANNEAUX



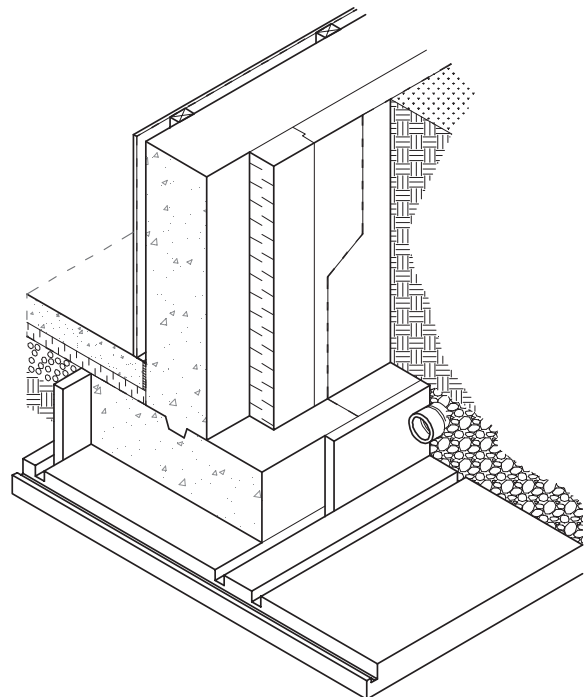
INSTALLATION GÉNÉRALE

- 1 Installer les panneaux de base sur le sol non remanié, la partie sans fente vers l'extérieur de la fondation.
- 2 Aligner les fentes et emboîter les joints.
- 3 Utiliser les panneaux spéciaux pour les coins (CE ou CI).
- 4 Insérer des panneaux latéraux (B) dans les fentes.

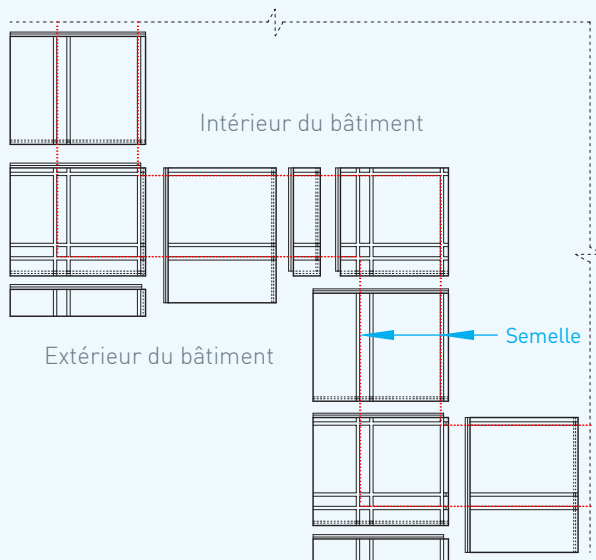
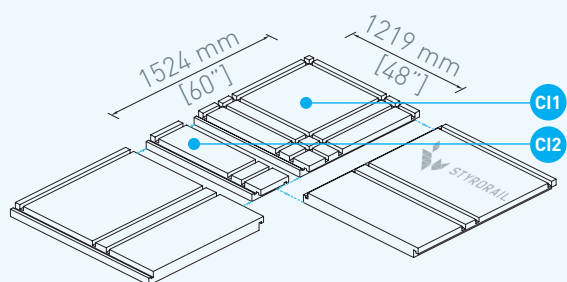
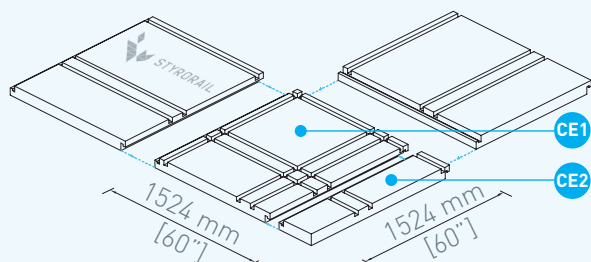
ou

Installer des panneaux de coffrage isolants de 64 mm [2-1/2"] d'épaisseur. Choisir la largeur selon l'épaisseur de la semelle indiquée aux plans et devis.

- 5 Couper l'avant-dernier panneau à installer selon la largeur nécessaire.
- 6 Avant la coulée du béton, renforcer les panneaux latéraux à l'aide de lattes de bois 2"x4".
Se référer à un ingénieur afin de déterminer les besoins concernant les chaises d'armature et tiges de fer.



INSTALLATION DES PANNEAUX



COIN EXTÉRIEUR

- 1 Assembler les deux parties du panneau de coin [CE1 et CE2].
- 2 Installer selon le schéma.

COIN INTÉRIEUR

- 1 Assembler les deux parties du panneau de coin [CI1 et CI2].
- 2 Installer selon le schéma.

CONSEILS GÉNÉRAUX

ENTREPOSAGE ET RECOUVREMENT

Entreposer les panneaux SR.Footing^{MD} dans un endroit sec, à l'abri des intempéries, des rayons ultraviolets, des flammes nues ou des sources d'ignition. Empiler les panneaux sur des palettes à au moins 100 mm [4"] du niveau du sol. Couvrir les panneaux SR.Footing^{MD} déballés ou dont l'emballage a été abimé à l'aide d'une toile blanche **opaque**. Les panneaux doivent être secs et en bons états avant leur installation.

Afin de limiter la décoloration par les rayons ultraviolets, remblayer les panneaux SR.Footing^{MD} dans les meilleurs délais.

EXONÉRATION DE RESPONSABILITÉ

Les informations présentes dans cette fiche sont basées sur le meilleur de nos connaissances scientifiques et pratiques. Elles sont fournies pour faciliter l'installation des produits Styro Rail^{MD} et ne s'appliquent pas nécessairement à toutes les situations. L'utilisateur du produit est responsable de vérifier la compatibilité du produit pour l'usage auquel il est destiné. Les guides d'installation de Styro Rail^{MD} sont mis à jour régulièrement. Il est de la responsabilité de l'utilisateur de s'assurer d'obtenir la version la plus récente des documents. Les informations contenues dans ce document peuvent changer sans préavis. Les dessins et détails présents dans ce guide n'ont pas été mis à l'échelle.